

**BOSNA I HERCEGOVINA
CENTRALNA IZBORNA KOMISIJA
SREDIŠNJE IZBORNO POVJERENSTVO**



**БОСНА И ХЕРЦЕГОВИНА
ЦЕНТРАЛНА ИЗБОРНА КОМИСИЈА**

ПРИРУЧНИК ЗА ПОСМАТРАЊЕ ИЗБОРА У БиХ ОПШТИ ИЗБОРИ 2018.

У САРАДЊИ СА
COUNCIL OF EUROPE



CONSEIL DE L'EUROPE

**ПРИРУЧНИК
ЗА ПОСМАТРАЊЕ ИЗБОРА У БиХ
ОПШТИ ИЗБОРИ 2018.**

Сарајево, 2018.

ПРИРУЧНИК ЗА ПОСМАТРАЊЕ ИЗБОРА У БОСНИ И ХЕРЦЕГОВИНИ – ОПШТИ ИЗБОРИ 2018.

Издавач: Централна изборна комисија Босне и Херцеговине, Данијела Озме бр.7, 71000 Сарајево, телефон: 033/251 300, факс: 033/251 329, имејл: kontakt@izbori.ba, интернет страница: www.izbori.ba

За издавача: Др Ирена Хаџиабдић, предсједница

Аутори: Новак Божиčkовић, Владо Рогић, Маријана Жуљевић и Ума Исић
Уреднички одбор: Младен Вичевић, Стана Даниловић и Иванка Араповић Галић

ДТП: ГРАФИКА ШАРАН

ТИСАК: ГРАФИКА ШАРАН

ЗА ТИСКАРУ: инг. граф. тех. Дејан Шаран

Тираж: 500

CIP - Katalogizacija u publikaciji
Nacionalna i univerzitetska biblioteka
Bosne i Hercegovine, Sarajevo

342.8(496.7)“2018”(035)

PRIRUČNIK za posmatranje izbora u BiH : Opšti izbori 2018. / Novak Božičković ...
[et al.]. - Sarajevo : Centralna izborna komisija Bosne i Hercegovine, 2018. - 56 str. : ilustr.
; 21 cm

Ćir. - Tekst na srp. jeziku. - Bilješke uz tekst.

ISBN 978-9958-555-45-9

1. Božičković, Novak

COBISS.BH-ID 26290950

Централна изборна комисија Босне и Херцеговине је закључком с 36. сједнице од 26.07.2018. године, одобрила овај приручник за коришћење изборној администрацији Босне и Херцеговине на Општим изборима 2018. године.

Овај приручник је објављен у сарадњи са и захваљујући финансијској подршци Савјета Европе. Ставови изнесени у приручнику ни на који начин не одражавају званични став Савјета Европе.

COUNCIL OF EUROPE



CONSEIL DE L'EUROPE

Приручник се дистрибуира бесплатно!

Приручник је, у цијелости или појединим дијеловима, забрањено умножавати и дистрибуирати без одобрења Централне изборне комисије БиХ

Уводна ријеч

У име Централне изборне комисије Босне и Херцеговине желим вам добродошлицу на Опште изборе 2018. године у Босни и Херцеговини. Ово су пети општи избори које организује и спроводи Централна изборна комисија БиХ од свог оснивања 2001. године.

Посматрање изборних активности је важан дио изборног процеса, јер се транспарентношћу и отвореношћу изборног процеса промовишу демократија, људска права и владавина закона. Централна изборна комисија БиХ снажно охрабрује домаће и међународне посматраче да надгледају изборне активности доприносећи контроли и транспарентности изборног процеса, јачању демократских институција, изградњи повјерења јавности у изборни процес, те спречавању изборних превара и насиља.

Овај приручник је осмишљен као свеобухватан водич за посматраче изборног процеса и намијењен је за пружање општих информација о правима и обавезама посматрача. У приручнику ћете такође пронаћи основне информације о изборном систему и предстојећим изборима у БиХ, категоријама бирача и врстама бирачких мјеста, пријему изборног материјала, изборној администрацији, процедурама акредитовања посматрача, процедурама на дан избора, а које могу да дају смјернице за информисано и квалитетно обављање дужности изборног посматрача. Детаљније процедуре за обављање свих изборних активности, као и сви релевантни подаци који се континуирано ажурирају, доступни су на интернет страници Централне изборне комисије БиХ, www.izbori.ba. У прилогу приручника се налази картографски приказ изборних јединица, број уписаних бирача у Централни бирачки списак по изборним јединицама и контакт телефони општинских и градских изборних комисија, као и Кодекс понашања међународних посматрача.

Још једном вам желим срдачну добродошлицу на Опште изборе 2018. године у Босни и Херцеговини.

Предсједница

Сарајево, 26.07.2018.

Др Ирена Хаџиабдић

Садржај

Уводна ријеч	3
ДИО I УОПШТЕНО О ИЗБОРИМА	5
1.1 Расписивање и одржавање Општих избора 2018. године	6
1.2 Овјерени политички субјекти за Опште изборе 2018. године	6
1.3 Бирачка мјеста	6
1.4 Гласачки материјал	7
1.5 Бирачи	8
1.6 Изборни систем у Босни и Херцеговини	8
1.7 Изборна администрација	11
ДИО II ПОСМАТРАЧИ	13
2.1 Процедуре акредитовања посматрача	14
2.2 Посматрачи политичких субјеката	15
2.3 Посматрачи удружења	16
2.4 Међународни посматрачи	17
2.5 Посматрачи у дипломатско-конзуларним представништвима Босне и Херцеговине	18
2.6 Поступак одузимања својства посматрача	18
ДИО III ПОСМАТРАЊЕ ИЗБОРА	20
3.1 Припрема и отварање бирачког мјеста	21
3.2 Приступ бирачком мјесту	21
3.3 Отварање бирачког мјеста	23
3.4 Гласање	25
3.5 Затварање бирачког мјеста	31
3.6 Процедура бројања на бирачком мјесту	32
3.7 Примједбе посматрача	38
ДИО IV ПРИЛОЗИ	40
Картографски приказ изборних јединица	41
Број уписаних бирача у Централни бирачки списак по изборним јединицама	47
Кодекс понашања за међународне посматраче	53
Ријеч уредника	56

ДИО I
УОПШТЕНО О ИЗБОРИМА

1.1 Расписивање и одржавање Општих избора 2018. године

Одлуком Централне изборне комисије Босне и Херцеговине од 08.05.2018. године (“Службени гласник БиХ”, број 29/18), Општи избори у Босни и Херцеговини 2018. године одржаће се у **недјељу 07. октобра 2018. године**, а расписани су за:

- Предсједништво Босне и Херцеговине,
- Представнички дом Парламентарне скупштине Босне и Херцеговине,
- Представнички дом Парламента Федерације Босне и Херцеговине,
- Народну скупштину Републике Српске,
- Предсједника и потпредсједнике Републике Српске и
- Скупштине кантона у Федерацији Босне и Херцеговине

1.2 Овјерени политички субјекти за Опште изборе 2018. године

- 69 политичких странака
- 34 независна кандидата
- 36 коалиција.

1.3 Бирачка мјеста

Бирачка мјеста су отворена од 07,00 до 19,00 часова.

Врсте бирачких мјеста:¹

Редовно бирачко мјесто *(на којем бирачко право остварују бирачи који гласају за основну изборну јединицу тренутног пребивалишта/боравишта),*

- Бирачко мјесто за гласање у одсуству *(на којем бирачко право остварују расељена лица код којих се основна изборна јединица за коју гласају разликује од основне изборне јединице тренутног боравишта),*
- Бирачко мјесто за гласање непотврђеним гласачким листићима *(на којем бирачко право могу остварити :а) бирачи који су уписани у извод из Централног бирачког списка за гласање изван БиХ, а на дан одржавања избора се затекну у земљи, и б) редовни бирачи који се не налазе на закљученом изводу из Централног бирачког списка, а посједују важећи идентификациони документ из члана 5.12 Изборног закона БиХ и потврду о мјесту пребивалишта, односно доказ о ентитетском држављанству за гласање у Брчко дистрикту БиХ),*
- Бирачко мјесто у дипломатско-конзуларном представништву БиХ (ДКП БиХ) *(Централна изборна комисија БиХ најкасније 50 дана прије дана одржавања избора, уколико су испуњени организационо-*

¹ Очекује се да за Опште изборе 2018. године буду утврђене локације за око 5.600 бирачких мјеста.

технички услови и ако је пријављен довољан број бирача, доноси одлуку о одређивању бирачких мјеста у ДКП-има БиХ на којима могу да гласају бирачи уписани у извод из Централног бирачког списка за гласање у ДКП-има БиХ).

- Мобилни тимови (*ангажују се за гласање бирача који су због болести, старости или инвалидитета везани за своје домове, као и за бираче који су затвореници или су везани за установе*).

1.4 Гласачки материјал

Неосјетљиви изборни материјал Централна изборна комисија БиХ доставља општинској изборној комисији најкасније 20 дана прије дана одржавања избора, а чине га:

- a) Кандидатске листе (постери),
- b) Плакати (с информативним садржајима за бираче),
- c) Гласачке кабине,
- d) Дио потрошног бирачког материјала (оловке, стикери, гумице и др.)

Осјетљиви изборни материјал Централна изборна комисија БиХ доставља општинској изборној комисији најкасније три дана прије дана одржавања избора, а чине га:

- a) Гласачки листићи,
- b) Обрасци (члан 91. Правилника о спровођењу избора у Босни и Херцеговини),
- c) Изводи из коначног Централног бирачког списка по бирачким мјестима (достављају се најкасније 20 дана прије дана одржавања избора).

Општинска изборна комисија доноси план предаје изборног материјала бирачком одбору, те према овом плану ће дан прије, а најкасније 12 часова прије отварања бирачких мјеста, доставити бирачком одбору изборни материјал на бирачко мјесто. Бирачки одбор провјерава да ли је изборни материјал комплетан и у исправном стању и потписује у Записник, као и начин складиштења преузетог материјала до момента почетка рада бирачког одбора.

Предсједник и чланови бирачког одбора након примљеног материјала провјеравају простор предвиђен за бирачко мјесто, уређују бирачко мјесто и отклањају евентуалне недостатке (све ознаке које упућују на политичке субјекте, вјерске симболе, друге ознаке које могу да имају дискриминацијско обиљежје).

1.5 Бирачи

Да би особа била уписана у Централни бирачки списак, неопходно је сљедеће:

- да је навршила 18 година
- да има држављанство Босне и Херцеговине
- да има пребивалиште у Босни и Херцеговини.

Категорије бирача су сљедеће:

- редовни бирачи (који гласају на редовним бирачким мјестима)
- бирачи који гласају у одсуству (бирачи који имају статус расељеног лица и код којих се основна изборна јединица за коју гласају разликује од основне изборне јединице тренутног пребивалишта/боравишта, а у којој гласају на бирачким мјестима за гласање у одсуству)
- бирачи који гласају лично (бирачи који имају статус расељеног лица и код којих се основна изборна јединица за коју гласају и у којој гласају на бирачком мјесту за гласање лично, разликује од основне изборне јединице тренутног пребивалишта/боравишта)
- бирачи изван БиХ (избјегле особе и особе које привремено живе изван БиХ, а који, након достављања и потврђивања пријаве, гласају путем поште или на бирачким мјестима за лично гласање у дипломатско-конзуларним представништвима БиХ).

На дан закључивања Централног бирачког списка на дан 23.08.2018. године у 24.00 часа за Опште изборе 2018. године укупан број уписаних бирача износио је **3.352.933 бирача**.²

1.6 Изборни систем у Босни и Херцеговини



Шема 1. Приказ изборног система у Босни и Херцеговини

² Одлука о закључивању и потврђивању извода из Централног бирачког списка за Опште изборе 2018. године и објављивању броја бирача за сваку изборну јединицу од 30.08.2018. године

У Босни и Херцеговини се примјењују два изборна система:

- већински систем (систем просте већине) и
- систем пропорционалне заступљености.

За већински систем (систем просте већине) карактеристично је да побједник осваја све, а на општим изборима у БиХ примјењује се приликом избора чланова Предсједништва БиХ и предсједника и потпредсједника РС.

Систем пропорционалне заступљености на општим изборима у БиХ се примјењује приликом избора посланика Представничког дома Парламентарне скупштине БиХ, Представничког дома Парламента Федерације БиХ, Народне скупштине РС и кантоналних скупштина у Федерацији БиХ.

Расподјела мандата у систему пропорционалне заступљености се врши примјеном Sainte-Laguë методе за прерачун гласова у мандате, диобом укупног броја освојених гласова са непарним бројевима 1, 3, 5, 7, 9, 11 итд., све док је потребно за расподјелу мандата.

Политички субјекти не могу да учествују у расподјели мандата ако не освоје више од 3% од укупног броја важећих гласова у изборној јединици у којој се кандидују за одређени орган власти (изборни праг).

Мандати које добије листа политичког субјекта наведеним поступком расподјељују се кандидатима на кандидатској листи од којих је сваки добио најмање 20% од укупног броја важећих гласова које је добила та листа, од највећег до најмањег броја гласова. Преостали кандидати, који нису прешли наведени праг од 20%, задржавају позицију коју су имали на кандидатској листи, неовисно о индивидуално освојеном броју гласова на основу преференција бирача.

Приликом избора чланова Представничког дома Парламентарне скупштине БиХ, Представничког дома Парламента Федерације БиХ и Народне скупштине РС, одредбама Изборног закона БиХ утврђен је број мандата који се за ове органе власти додјељује из вишечланих изборних јединица, односно број компензационих мандата. Компензациони мандати додјељују се оним политичким субјектима који су, у односу на постигнуте изборне резултате, освојили несразмјеран број редовних мандата (или нису освојили ниједан), а који су прешли законом утврђени изборни праг од 3% у збиру гласова у свим вишечланим изборним јединицама, примјеном Sainte-Laguë методе.

Овјера политичких субјеката и кандидатских листи

Политички субјекти, према Изборном закону БиХ, су сљедећи:

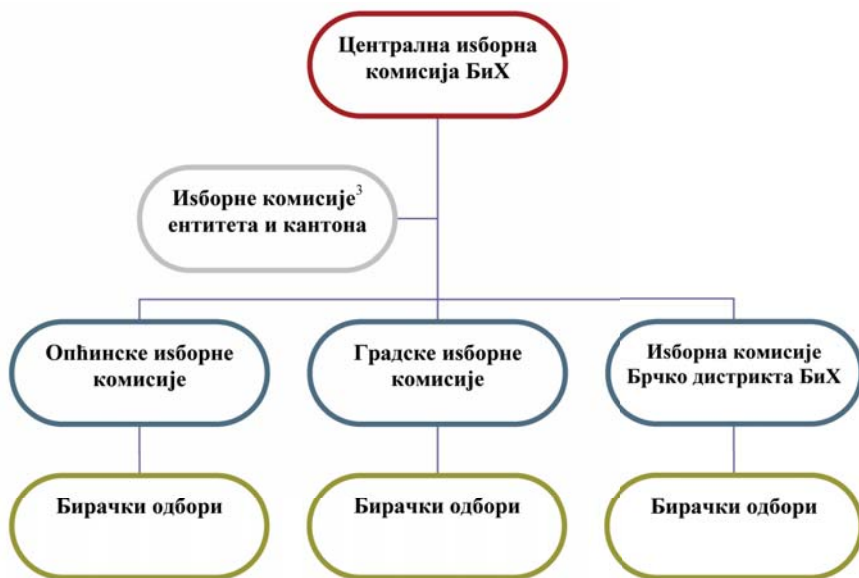
- политичке партије (*да би учествовала на изборима, политичка партија мора да буде регистрована код надлежног органа у складу са законом, о чему доказ подноси приликом пријаве за овјеру уз пратећу документацију*),
- независни кандидати (*подносе пријаву за овјеру са именом, презименом и личним подацима независног кандидата уз пратећу документацију*),
- коалиције (*двје или више овјерених политичких партија које желе да формирају коалицију подносе пријаву за овјеру под једним називом коалиције уз пратећу документацију*)
- листе независних кандидата (*два или више овјерених независних кандидата могу да се удруже и поднесу једну листу независних кандидата на овјеру уз пратећу документацију*).

Након поступка овјере политичких субјеката за учествовање на изборима, Централна изборна комисија БиХ овјерава и кандидатске листе овјерених политичких партија и коалиција (кандидатске листе независних кандидата и листи независних кандидата овјеравају се приликом овјере ових политичких субјеката).

Број кандидата на кандидатској листи за вишечлане изборне јединице може да буде већи за 5 кандидата од броја мандата који се додјељују, при чему је утврђена законска обавеза о равноправној заступљености мушког и женског пола на кандидатским листама (најмање 40% заступљености једног од полова). Кандидати мање заступљеног пола распоређују се према законом утврђеном правилу: од прва два кандидата један је представник мање заступљеног пола, између првих 5 кандидата најмање 2 су мање заступљеног пола, између првих 8 кандидата 3 су кандидата мање заступљеног пола итд.

За додјелу компензационих мандата у Представничком дому Парламентарне скупштине БиХ, Представничком дому Парламента Федерације БиХ и Народној скупштини РС овјерене политичке партије и коалиције подносе компензациону кандидатску листу, која садржи само имена кандидата који се већ налазе на редовним кандидатским листама за исти изборни ниво.

1.7 Изборна администрација



Надлежни органи за спровођење избора у Босни и Херцеговини су изборне комисије и бирачки одбори, односно:

- Централна изборна комисија Босне и Херцеговине
- Општинске и градске изборне комисије и Изборна комисија Брчко дистрикта БиХ
- Бирачки одбори
- остале изборне комисије³.

Централна изборна комисија БиХ је кровна институција за спровођење избора у Босни и Херцеговини, која, између осталог, координира, надгледа и регулише рад свих изборних комисија и бирачких одбора у складу с Изборним законом БиХ, подноси годишњи извјештај Парламентарној скупштини БиХ о спровођењу избора у БиХ, те спроводи и друге радње утврђене чланом 2.9 Изборног закона БиХ. Састоји се од седам чланова: два Хрвата, два Бошњака, два Србина и један остали. Предсједник Централне изборне комисије БиХ бира се из реда чланова на мандатни период у трајању од 21 мјесец.

³ Према Изборном закону Републике Српске основана је Републичка изборна комисија Републике Српске, а на основу Закона о оснивању органа за спровођење избора у Федерацији Босне и Херцеговине, предвиђено је оснивање органа за спровођење избора, али нису основани.

*Општинска изборна комисија*⁴ састоји се од три, пет или седам чланова. Број чланова за сваку општину утврђује Централна изборна комисија БиХ на основу броја бирача уписаних у извод из Централног бирачког списка и величини општине, односно општине у којима је до 20.000 бирача уписаних у извод из Централног бирачког списка броје три члана; општине у којима је до 50.000 уписаних бирача броје пет чланова, а општине са преко 50.000 уписаних бирача броје седам чланова. Општинска изборна комисија на подручју своје општине надлежна је, између осталог, за надгледање и контролу центра за бирачки списак; одређивање бирачких мјеста, спровођење поступка именовања и обуке бирачких одбора, обједињавање резултата избора са бирачких мјеста у општини и доставу Централној изборној комисији БиХ, те друге радње из члана 2.13 Изборног закона БиХ.

Бирачки одбор састоји се од три (уколико је у изводу из Централног бирачког списка за одређено бирачко мјесто уписано до 350 бирача) или пет чланова (уколико је у изводу из Централног бирачког списка за одређено бирачко мјесто уписано више од 350 бирача), од којих је један предсједник бирачког одбора. Предсједник и чланови бирачког одбора имају замјенике. Бирачки одбор непосредно руководи радом бирачког мјеста, обежбеђује правилност и тајност гласања и евидентира резултате гласања на бирачком мјесту.

Мобилни тим састоји се од три члана, од којих је један предсједник. Предсједник и чланови мобилног тима имају замјенике. Број мобилних тимова утврђује општинска изборна комисија руководећи се укупним бројем и просторном распоређеношћу бирача који ће гласати путем мобилног тима.

⁴ Односно градска за градове: Бањалука, Бихаћ, Бијељина, Цазин, Добој, Горажде, Ливно, Мостар, Приједор, Широки Бријег, Требиње, Тузла, Зеница и Зворник.

ДИО II
ПОСМАТРАЧИ

2.1 Процедуре акредитовања посматрача

Изборне активности могу да посматрају само акредитовани посматрачи.

Органи надлежна за акредитовање посматрача су Централна изборна комисија БиХ и изборне комисије основних изборних јединица (општинске/градске изборне комисије и Изборна комисија Брчко дистрикта БиХ).

Централна изборна комисија акредитује посматраче за посматрање рада Централне изборне комисије БиХ, Главног центра за бројање и бирачких мјеста у дипломатско-конзуларним представништвима БиХ. Захтјев за акредитовање посматрача Централној изборној комисији БиХ могу да доставе:

- политички субјекти⁵
- удружења⁶
- међународне организације⁷.

Изборне комисије основних изборних јединица акредитују посматраче политичких субјеката за посматрање рада изборне комисије, центра за бирачки списак, бирачких мјеста и других изборних мјеста.

Централна изборна комисија БиХ и изборна комисија основне изборне јединице одлуком ће одбити или одбацити захтјев за издавање акредитације или акредитовање посматрача у сљедећим случајевима:

- ако није поднесен у роковима које је утврдила Централна изборна комисија БиХ
- ако је достављена некомплетна документација
- ако захтјев није поднијело овлашћено лице
- ако је одређено лице већ предложено, односно ако га је акредитовао други политички субјект или удружење.

Посматрач не може да буде лице:

- које је кандидат на предстојећим изборима,
- чије је кандидатура на предстојећим изборима одбијена или је име лица накнадно скинуто с листе кандидата,
- којем је Централна изборна комисија БиХ изрекла санкцију забране рада у бирачком одбору, у центру за бирачки списак или у изборној комисији,

5 **Политички субјект** означава политичку странку, независног кандидата, коалицију или листу независних кандидата оверене за учешће на изборима у складу са изборним законом у БиХ.

6 **Удружење** означава удружење или фондацију основане у складу са законима о удружењима и фондацијама.

7 **Међународна фондација** означава међународну владину и невладину организацију, страну владу.

- које је предложио политички субјект који није овјерен за учествовање на изборима,
- које је члан бирачког одбора,
- које је у извршној или законодавној власти или у изборној комисији за ниво за који се бира.

Посматрач којем је изборна комисија одбила захтјев за издавање акредитације може у року од три дана од дана пријема одлуке да поднесе приговор Централној изборној комисији БиХ.

На одлуку којом је Централна изборна комисија БиХ одбацила или одбила захтјев за акредитацију, политички субјект и удружење имају право да поднесу жалбу Апелационом одјелу Суда БиХ путем Централне изборне комисије БиХ.

2.2 Посматрачи политичких субјеката

Представници овјерених политичких субјеката подносе захтјев Централној изборној комисији БиХ за акредитовање изборних посматрача за посматрање рада Централне изборне комисије БиХ, Главног центра за бројање и бирачког мјеста одређеног за гласање у дипломатско-конзуларном представништву БиХ (ДКП БиХ). Захтјев за акредитовање мора да потпише лице које је у пријави за овјеру политичког субјекта наведено као овлашћено за заступање и чији је потпис депонован код Централне изборне комисије БиХ.

Представници овјерених политичких субјеката могу да поднесу захтјев за акредитовање посматрача само у основним изборним јединицама које припадају изборним јединицама за које се кандидују, и то за посматрање рада изборне комисије, центра за бирачки списак, бирачких мјеста и других утврђених мјеста. Захтјев за акредитовање мора да потпише лице које је у пријави за овјеру политичког субјекта наведена као овлашћено за заступање и чији је потпис депонован код Централне изборне комисије БиХ или изборне комисије.

Право акредитовања за посматрање изборних радњи имају политички субјекти који се налазе на листи политичких субјеката коју је утврдила Централна изборна комисија БиХ по поступку који се примјењује за предлагање чланова бирачких одбора.

Рок за подношење захтјева за акредитовање посматрача политичких субјеката је 22.09.2018. године.

Уз захтјев за акредитовање, политички субјекти достављају попуњену листу предложених посматрача која садржи:

- име и презиме,
- број важеће личне карте,
- јединствени матични број посматрача,
- прилог захтјеву је својеручно попуњен образац правила понашања и изјава о поштивању тајности гласања за сваког предложеног посматрача.

Политички субјекти могу да предложе за посматраче само лица која су пунољетна и која су држављани БиХ.

Број посматрача које политички субјекти могу да акредитују је неограничен, али политички субјект може да има само једног посматрача у исто вријеме на једном изборном мјесту.

Политички субјекти могу да имају посматраче на бирачким мјестима за гласање у одсуству, и то на бирачком мјесту на којем се у изводу из Централног бирачког списка налазе бирачи који гласају за изборну јединицу у којој се политички субјект кандидује.

Политички субјекти сами сnose одговорност да од Централне изборне комисије БиХ траже информацију о локацијама бирачких мјеста за гласање у одсуству, која се налазе у другим основним изборним јединицама. Политички субјекти ће контактирати изборну комисију основне изборне јединице у којој се налази бирачко мјесто за гласање у одсуству ради акредитовања својих посматрача.

Изборне комисије су дужне сачинити план рада мобилног тима који садржи састав, распоред рада и руту кретања мобилног тима, а који се доставља акредитованом посматрачу на његов захтјев.

2.3 Посматрачи удружења

Представници удружења подnose Централној изборној комисији БиХ захтјев за акредитовање посматрача за посматрање рада свих изборних активности. Захтјеви за акредитовање посматрача морају да буду поднесени најкасније до **22.09.2018. године**.

Удружење не може да буде акредитовано ако га је основао или га спонзорише политички субјект или је укључено у било какве активности у име овјерених политичких субјеката. Представник удружења на захтјеву за издавање акредитације потписује изјаву да га није основао нити га спонзорише политички субјект, у складу с чланом 17.4 став (1) тачка 1) Изборног закона БиХ.

У захтјеву за акредитовање удружење наводи:

- изборне активности које жели да посматра,
- контакт податке (адресу, број телефона, број факса и имејл),
- основне изборне јединице у којима жели да посматра изборне активности,
- број посматрача,

те доставља сљедеће прилоге:

- листу имена предложених посматрача, која садржи име и презиме, број важеће личне карте и јединствени матични број посматрача,
- извод о упису удружења у регистар удружења код надлежног органа, који не може бити старији од 60 дана,
- образац правила понашања и изјаву о поштивању тајности гласања.

Удружење подноси посебан захтјев за сваку основну изборну јединицу у којој жели да посматра изборне активности.

Листа акредитованих посматрача удружења које је Централна изборна комисија БиХ акредитовала, доставља се свим изборним комисијама у којима су удружења акредитована, које достављају листу акредитованих посматрача на сва бирачка мјеста у основној изборној јединици на коју се захтјев односи.

2.4 Међународни посматрачи

Представници међународних посматрача подносе захтјев за посматрање изборних активности у Босни и Херцеговини Централној изборној комисији БиХ најкасније до 06.10.2018. године.

Централна изборна комисија БиХ акредитује и издаје акредитацију представницима међународних посматрача за посматрање било које изборне активности. Међународни посматрачи преузимају акредитације у Централној изборној комисији БиХ, ул. Данијела Озме бр. 7, 71000 Сарајево.

Међународни посматрачи могу да имају неограничен број акредитованих посматрача. Број посматрача које међународни посматрачи могу да имају у исто вријеме на једном изборном мјесту није ограничен, али не смије утицати на регуларност изборног процеса.

Међународни посматрач може на свако мјесто на којем посматра изборну активност са собом да уведе и преводиоца.

У захтјеву за акредитовање представник међународних посматрача наводи:

- изборне активности које жели да посматра,
- контакт податке,
- изјаву да међународна организација не обавља било какву активност у име политичког субјекта,

те доставља сљедеће прилоге:

- листу имена предложених посматрача која садржи име и презиме, назив државе која је издала пасош и број пасоша,
- акт који је потписало овлашћено лице у којем наводе разлоге због којих су заинтересовани да посматрају изборни процес у БиХ,
- образац правила понашања и изјаву о поштивању тајности гласања.

2.5 Посматрачи у дипломатско-конзуларним представништвима Босне и Херцеговине

Представници политичких субјеката и удружења подносе захтјев за акредитовање посматрача за посматрање избора на бирачком мјесту одређеном за гласање држављана Босне и Херцеговине у ДКП-у Централној изборној комисији БиХ, непосредно или посредством ДКП-а БиХ. Захтјеви за акредитовање посматрача морају да буду поднесени најкасније до **22.09.2018. године**.

Акредитовани посматрачи преузимају акредитације у Централној изборној комисији БиХ или у ДКП-у БиХ одређеном за гласање.

У захтјеву за акредитовање се наводе:

- изборне активности које жели да посматра,
- контакт податке,
- назив ДКП-а БиХ,

те достављају сљедећи прилози:

- листу имена предложених посматрача која садржи име и презиме, број важеће личне карте, назив државе која је издала пасош, број пасоша и јединствени матични број,
- образац правила понашања и изјаву о поштивању тајности гласања.

2.6 Поступак одузимања својства посматрача

Орган за спровођење избора одузеће својство акредитованом посматрачу и удаљити га с мјеста посматрања изборних активности у току посматрања изборног процеса ако:

- омета изборне активности,
- не поштује тајност гласања,
- не носи службену акредитацију,
- носи ознаке које га повезују с одређеним политичким субјектом.

Представник органа за спровођење избора треба претходно да опомене акредитованог посматрача који омета изборни процес и предузме све расположиве мјере и радње да ометање престане, а ако посматрач настави ометање, удаљиће га с мјеста посматрање изборних активности, те да обавијести политички субјект, удружење односно међународног посматрача о поништењу акредитације.

ДИО Ш
ПОСМАТРАЊЕ ИЗБОРА

Анализирајући изборе у Босни и Херцеговини може да се утврди да највећи број акредитованих посматрача посматра бирачка мјеста и рад бирачких одбора, те ћемо у наставку појаснити правила понашања посматрача на бирачком мјесту и то:

- прије отварања бирачког мјеста,
- током рада бирачког мјеста,
- након затварања бирачког мјеста.

3.1 Припрема и отварање бирачког мјеста

Посматрач би требао да дође на бирачко мјесто које жели да посматра најмање пола часа прије почетка гласања, односно у периоду од 06,00 до 06,30 часова.

Како би себи олакшао поступак посматрања рада бирачког мјеста, посматрач би требао обавезно да припреми:

- ❖ своју акредитацију
- ❖ личну карту или други важећи идентификациони документ
- ❖ образац правила понашања и изјаву о поштивању тајности
- ❖ приручник за посматраче
- ❖ хемијску оловку
- ❖ храну и пиће (никако алкохол).

3.2 Приступ бирачком мјесту

Након доласка на бирачко мјесто, посматрач је дужан:

1. Показати лични идентификациони документ предсједнику бирачког одбора. Приликом доласка у сједиште органа за спровођење избора (Централна изборна комисија БиХ или општинска/градска изборна комисија), центар за бирачки списак или Главни центар за бројање посматрач је дужан показати идентификациони документ овлашћеном лицу;
2. Предсједник бирачког одбора или овлашћено лице провјериће посматрачев идентификациони документ с фотографијом, како би утврдили да се име посматрача налази на акредитацији;
3. Предсједник бирачког одбора или овлашћено лице записаће име посматрача, назив субјекта који га је акредитовао и његов број

акредитације у Записник о раду бирачког одбора (ЗАРБО), односно другу евиденцију која се води у у сједиште органа за спровођење избора, евидентирајући вријеме када је посматрач стигао и вријеме када је посматрач напустио просторије, како би се број посматрача ограничио на једног посматрача у исто вријеме на једном бирачком мјесту (сједишту органа за спровођење избора) ако се ради о посматрачу политичког субјекта и удружења;

4. Предсједник бирачког одбора или овлашћено лице задржаће идентификациони документ до тренутка када посматрач напушта бирачко мјесто (сједиште органа за спровођење избора). Када посматрач напушта бирачко мјесто (сједиште органа за спровођење избора), дужан је да обавијести предсједника бирачког одбора или овлашћено лице о напуштању просторија, након чега ће му бити враћен идентификациони документ. Приликом напуштања мјеста посматрања, посматрач задржава акредитацију.

ВАЖНО!!!

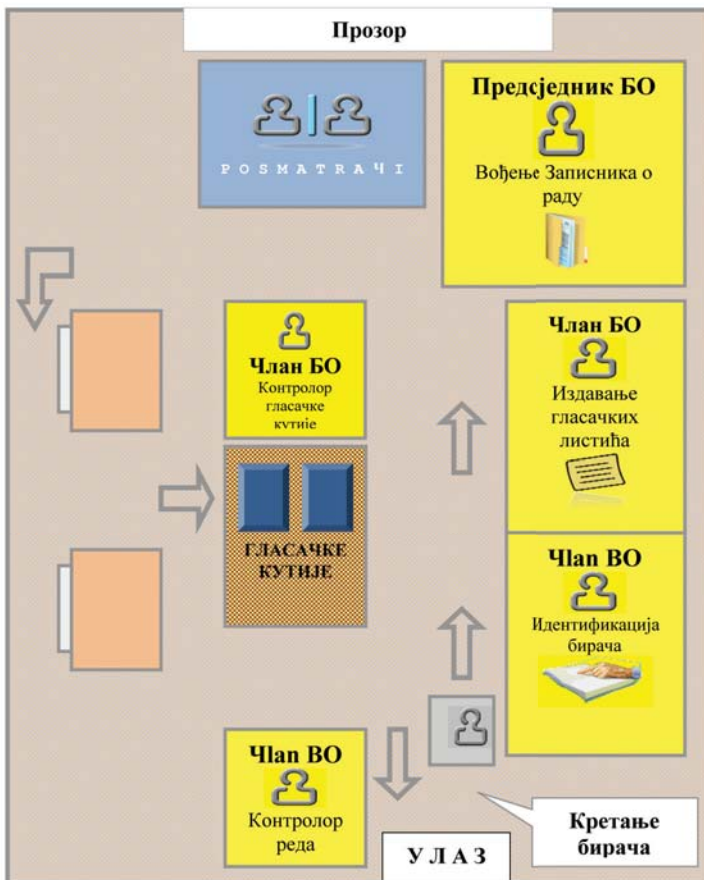
- ✓ Уколико посматрате рад бирачког мјеста препоручујемо да будете на бирачком мјесту у периоду од 06,00 до 06,30 часова.
- ✓ Представите се и упознајте с предсједником бирачког одбора.
- ✓ Истакните видљиво акредитацију.
- ✓ Не носите ознаке које вас повезују с одређеним политичким субјектом.

3.3 Отварање бирачког мјеста

Бирачко мјесто почиње с радом у 07,00 часова, а затвара се у 19,00 часова.

Ако бирачко мјесто из оправданих разлога није отворено на вријеме или је дошло до прекида рада, а кашњење или прекид рада је трајао до три часа, гласање на том бирачком мјесту може да се продужи за онолико времена колико је трајало кашњење, односно прекид рада, о чему одлучује предсједник.

Ако је кашњење или прекид рада трајао дуже од три часа, о дужини времена за које се гласање продужава одлучује општинска/градска изборна комисија. Предсједник бирачког одбора је дужан да у најкраћем року обавијести општинску/градску изборну комисију о разлогу због којег је дошло до кашњења у отварању бирачког мјеста или до прекида рада на бирачком мјесту.



Шема бирачког мјеста

Приликом отварања бирачког мјеста посматрач би требао да обрати пажњу да ли је бирачки одбор обавио сљедеће активности:

- одредио мјесто за сваку гласачку кабину, водећи рачуна да нико унутар или изван бирачког мјеста не може да види бирача док гласа;
- уписао своја имена у Записник о раду бирачког одбора (ЗАРБО);
- исписао све неопходне податке на коверте, односно пакете;
- уписао у Образац за бројно стање број бирача који су уписани у Извод из Централног бирачког списка за дато бирачко мјесто;
- прије бројања гласачких листића утврдио да ли су гласачки листићи у оригиналном паковању;
- ручно пребројао примљене гласачке листиће за сваки изборни ниво и у Образац за бројно стање уписао укупан број примљених гласачких листића;
- показао празну гласачку кутију, након чега је на њу ставио пластични печат;
- уписао у Образац за бројно стање серијске бројеве печата гласачке кутије;
- поставио запечаћену гласачку кутију на мјесто гдје је сви присутни могу да виде;
- уписао у Записник о раду бирачког одбора

ВАЖНО!!!

- ✓ Изаберите своје мјесто у просторији тако да не реметите изборни процес, с тим да можете да видите ток цијеле изборне процедуре.
- ✓ Не ометајте изборне активности.
- ✓ Не користите мобилне телефоне, а у случају хитних ситуација телефони би требали да остану укључени (*silent mode*, односно искључени сви тонови).
- ✓ Поштујте тајност гласања *gласања*.

3.4 Гласање

Приликом доласка на бирачко мјесто, бирач поступа према сљедећој процедури:

1. Идентификација

Након уласка на бирачко мјесто бирач одлази са својим важећим идентификацијским документом до члана бирачког одбора задуженог за идентификацију, како би био утврђен идентитет бирача.

Документи за утврђивање идентитета бирача су важећа лична карта, возачка дозвола и пасош, које је издала Босна и Херцеговина.

2. Потписивање извода из Централног бирачког списка

Након што се утврди идентитет, бирач се потписује у Извод из Централног бирачког списка за дато бирачко мјесто идентично како се потписао у личним документима.

Члан бирачког одбора који је задужен за идентификацију наглас чита име бирача који се потписао у Извод из коначног Централног бирачког списка.

3. Издавање гласачких листића

Бирач долази до члана бирачког одбора задуженог за издавање гласачких листића. Сваки бирач добија по четири гласачка листића и то у:

- Федерацији БиХ – гласачки листић за члана Предсједништва БиХ, Представнички дом Парламентарне скупштине БиХ, Представнички дом Парламента Федерације БиХ и скупштину кантона;
- Републици Српској – гласачки листић за члана Предсједништва БиХ, Представнички дом Парламентарне скупштине БиХ, Народну скупштину Републике Српске и предсједника и потпредсједнике Републике Српске.

Бирачи у Брчко дистрикту БиХ добијају комбинацију гласачких листића у зависности од одабраног ентитетског држављанства.

4. Начин гласања

На Општим изборима 2018. године, правилно се гласа тако што бирач уписује искључиво плавом хемијском оловком X у квадратић и то на сљедећи начин:

Гласачки листић за избор:
 - члана Предсједништва БиХ,
 - председника и потпредседнике РС
биће важећи ако:

- бирач означи квадратић испред имена само једног кандидата.

01

702

PREDSJEDNIŠTVO BOSNE I HERCEGOVINE - BOŠNJAČKI ČLAN
РЕДСЈЕДНИШТВО БОСНЕ И ХЕРЦЕГОВИНЕ - БОШЊАЧКИ ЧЛАН

PREDSJEDNIŠTVO BOSNE I HERCEGOVINE - HRVATSKI ČLAN
ПРЕДСЈЕДНИШТВО БОСНЕ И ХЕРЦЕГОВИНЕ - ХРВАТСКИ ЧЛАН

PROČITAJTE NAPUTAK/UPUTSTVO NA PREDNJOJ STRANICI!
 ПРОЧИТАЈТЕ УПУТСТВО НА ПРЕДЊОЈ СТРАНИ!

PROČITAJTE NAPUTAK/UPUTSTVO NA PREDNJOJ STRANICI!
 ПРОЧИТАЈТЕ УПУТСТВО НА ПРЕДЊОЈ СТРАНИ!

- Име - Презиме - Политичка партија
- Име - Презиме - Политичка партија
- Име - Презиме - Коалиција
- Име - Презиме - Политичка партија
- Име - Презиме - Политичка партија
- Име - Prezime - Politička stranka
- Име - Prezime - Koalicija
- Име - Презиме - Политичка партија
- Име - Prezime - Politička stranka
- Име - Презиме - Коалиција
- Име - Презиме - Политичка партија
- Име - Prezime - Politička stranka
- Име - Презиме - Политичка партија
- Име - Prezime - Koalicija
- Име - Prezime - Politička stranka
- Име - Prezime - Politička stranka

КРАЈ ЛИСТЕ.
KRAJ LISTE.

- Име - Презиме - Политичка партија
- Име - Презиме - Политичка партија
- Име - Prezime - Politička stranka
- Име - Prezime - Koalicija
- Име - Презиме - Политичка партија
- Име - Prezime - Politička stranka
- Име - Презиме - Коалиција
- Име - Презиме - Политичка партија
- Име - Prezime - Politička stranka
- Име - Презиме - Политичка партија
- Име - Презиме - Политичка партија
- Име - Prezime - Politička stranka
- Име - Презиме - Политичка партија
- Име - Презиме - Политичка партија
- Име - Prezime - Politička stranka
- Име - Prezime - Politička stranka

КРАЈ ЛИСТЕ.
KRAJ LISTE.

Гласачки листић за избор посланика у:

- Представнички дом Парламентарне скупштине БиХ
- Представнички дом Парламента Федерације БиХ
- Народну скупштину Републике Српске
- Скупштине кантона

биће важећи ако:

- бирач означи квадратић поред назива само једне политичке партије, или коалиције, или листе независних кандидата, или имена једног независног кандидата .

ЗАСТУПНИЧКИ/ПРЕДСТАВНИЧКИ ДОМ ПАРЛАМЕНТА ФЕДЕРАЦИЈЕ БОСНЕ И ХЕРЦЕГОВИНЕ ИЗБОРНА ЈЕДИНИЦА 6		406
ZASTUPNIČKI/PREDSTAVNIČKI DOM PARLAMENTA FEDERACIJE BOSNE I HERCEGOVINE IZBORNA JEDINICA 6		
ПРОЧИТАЈТЕ НАПУТАК/УПУТСТВО НА ПРЕДНОЈ СТРАНИЦИ!		ПРОЧИТАЈТЕ УПУТСТВО НА ПРЕДНОЈ СТРАНИ!
<input type="checkbox"/> СТРАНКА 1 <input type="checkbox"/> KANDIDAT	<input type="checkbox"/> СТРАНКА 1 <input type="checkbox"/> KANDIDAT 2 <input type="checkbox"/> KANDIDAT 3 <input type="checkbox"/> KANDIDAT	<input type="checkbox"/> СТРАНКА 1 <input type="checkbox"/> KANDIDAT 2 <input type="checkbox"/> KANDIDAT 3 <input type="checkbox"/> KANDIDAT 4 <input type="checkbox"/> KANDIDAT 5 <input type="checkbox"/> KANDIDAT 6 <input type="checkbox"/> KANDIDAT 7 <input type="checkbox"/> KANDIDAT
<input type="checkbox"/> СТРАНКА 1 <input type="checkbox"/> KANDIDAT 2 <input type="checkbox"/> KANDIDAT 3 <input type="checkbox"/> KANDIDAT 4 <input type="checkbox"/> KANDIDAT	<input checked="" type="checkbox"/> КОАЛИЦИЈА 1 <input type="checkbox"/> KANDIDAT 2 <input type="checkbox"/> KANDIDAT 3 <input type="checkbox"/> KANDIDAT 4 <input type="checkbox"/> KANDIDAT 5 <input type="checkbox"/> KANDIDAT 6 <input type="checkbox"/> KANDIDAT 7 <input type="checkbox"/> KANDIDAT	<input type="checkbox"/> ЛИСТА НЕЗАВИСНИХ KANDIDATA 1 <input type="checkbox"/> KANDIDAT 2 <input type="checkbox"/> KANDIDAT 3 <input type="checkbox"/> KANDIDAT 4 <input type="checkbox"/> KANDIDAT 5 <input type="checkbox"/> KANDIDAT 6 <input type="checkbox"/> KANDIDAT 7 <input type="checkbox"/> KANDIDAT
<input type="checkbox"/> СТРАНКА 1 <input type="checkbox"/> KANDIDAT 2 <input type="checkbox"/> KANDIDAT 3 <input type="checkbox"/> KANDIDAT	<input type="checkbox"/> НЕЗАВИСНИ KANDIDAT	
<input type="checkbox"/> КОАЛИЦИЈА 1 <input type="checkbox"/> KANDIDAT 2 <input type="checkbox"/> KANDIDAT 3 <input type="checkbox"/> KANDIDAT 4 <input type="checkbox"/> KANDIDAT 5 <input type="checkbox"/> KANDIDAT 6 <input type="checkbox"/> KANDIDAT 7 <input type="checkbox"/> KANDIDAT	<input type="checkbox"/> СТРАНКА 1 <input type="checkbox"/> KANDIDAT 2 <input type="checkbox"/> KANDIDAT 3 <input type="checkbox"/> KANDIDAT	
<input type="checkbox"/> НЕЗАВИСНИ KANDIDAT	<input type="checkbox"/> КОАЛИЦИЈА 1 <input type="checkbox"/> KANDIDAT 2 <input type="checkbox"/> KANDIDAT 3 <input type="checkbox"/> KANDIDAT 4 <input type="checkbox"/> KANDIDAT	
<input type="checkbox"/> СТРАНКА 1 <input type="checkbox"/> KANDIDAT 2 <input type="checkbox"/> KANDIDAT 3 <input type="checkbox"/> KANDIDAT	<input type="checkbox"/> СТРАНКА 1 <input type="checkbox"/> KANDIDAT	KRAJ LISTE. KRAJ LISTE.

- бирач означи квадратић поред имена једног или више кандидата унутар листе само једне одабране политичке партије или коалиције или листе независних кандидата.

**ЗАСТУПНИЧКИ/ПРЕДСТАВНИЧКИ ДОМ ПАРЛАМЕНТА
ФЕДЕРАЦИЈЕ БОСНЕ И ХЕРЦЕГОВИНЕ ИЗБОРНА ЈЕДИНИЦА 6**

406

**ЗАСТУПНИЧКИ/ПРЕДСТАВНИЧКИ ДОМ ПАРЛАМЕНТА
FEDERACIJE BOSNE I HERCEGOVINE IZBORNA JEDINICA 6**

ПРОЧИТАЈТЕ НАПУТАК/УПУТСТВО НА ПРЕДНОЈ СТРАНИЦИ! ПРОЧИТАЈТЕ УПУТСТВО НА ПРЕДНОЈ СТРАНИ!

<input type="checkbox"/> STRANKA 1 <input type="checkbox"/> KANDIDAT	<input type="checkbox"/> STRANKA 1 <input type="checkbox"/> KANDIDAT 2 <input type="checkbox"/> KANDIDAT 3 <input type="checkbox"/> KANDIDAT	<input type="checkbox"/> STRANKA 1 <input type="checkbox"/> KANDIDAT 2 <input type="checkbox"/> KANDIDAT 3 <input type="checkbox"/> KANDIDAT 4 <input type="checkbox"/> KANDIDAT 5 <input type="checkbox"/> KANDIDAT 6 <input type="checkbox"/> KANDIDAT 7 <input type="checkbox"/> KANDIDAT
<input type="checkbox"/> STRANKA 1 <input type="checkbox"/> KANDIDAT 2 <input type="checkbox"/> KANDIDAT 3 <input type="checkbox"/> KANDIDAT 4 <input type="checkbox"/> KANDIDAT	<input checked="" type="checkbox"/> KOALICIJA 1 <input type="checkbox"/> KANDIDAT 2 <input checked="" type="checkbox"/> KANDIDAT 3 <input checked="" type="checkbox"/> KANDIDAT 4 <input type="checkbox"/> KANDIDAT 5 <input checked="" type="checkbox"/> KANDIDAT 6 <input type="checkbox"/> KANDIDAT 7 <input checked="" type="checkbox"/> KANDIDAT	<input type="checkbox"/> LISTA NEZAVISNIH KANDIDATA 1 <input type="checkbox"/> KANDIDAT 2 <input type="checkbox"/> KANDIDAT 3 <input type="checkbox"/> KANDIDAT 4 <input type="checkbox"/> KANDIDAT 5 <input type="checkbox"/> KANDIDAT 6 <input type="checkbox"/> KANDIDAT 7 <input type="checkbox"/> KANDIDAT
<input type="checkbox"/> STRANKA 1 <input type="checkbox"/> KANDIDAT 2 <input type="checkbox"/> KANDIDAT 3 <input type="checkbox"/> KANDIDAT	<input type="checkbox"/> NEZAVISNI KANDIDAT	<input type="checkbox"/> STRANKA 1 <input type="checkbox"/> KANDIDAT 2 <input type="checkbox"/> KANDIDAT 3 <input type="checkbox"/> KANDIDAT 4 <input type="checkbox"/> KANDIDAT
<input type="checkbox"/> KOALICIJA 1 <input type="checkbox"/> KANDIDAT 2 <input type="checkbox"/> KANDIDAT 3 <input type="checkbox"/> KANDIDAT 4 <input type="checkbox"/> KANDIDAT 5 <input type="checkbox"/> KANDIDAT 6 <input type="checkbox"/> KANDIDAT 7 <input type="checkbox"/> KANDIDAT	<input type="checkbox"/> STRANKA 1 <input type="checkbox"/> KANDIDAT 2 <input type="checkbox"/> KANDIDAT 3 <input type="checkbox"/> KANDIDAT	<input type="checkbox"/> STRANKA 1 <input type="checkbox"/> KANDIDAT 2 <input type="checkbox"/> KANDIDAT 3 <input type="checkbox"/> KANDIDAT 4 <input type="checkbox"/> KANDIDAT
<input type="checkbox"/> NEZAVISNI KANDIDAT	<input type="checkbox"/> KOALICIJA 1 <input type="checkbox"/> KANDIDAT 2 <input type="checkbox"/> KANDIDAT 3 <input type="checkbox"/> KANDIDAT 4 <input type="checkbox"/> KANDIDAT	KRAJ LISTE. KRAJ LISTE.
<input type="checkbox"/> STRANKA 1 <input type="checkbox"/> KANDIDAT 2 <input type="checkbox"/> KANDIDAT 3 <input type="checkbox"/> KANDIDAT	<input type="checkbox"/> STRANKA 1 <input type="checkbox"/> KANDIDAT 2 <input type="checkbox"/> KANDIDAT	

- бирач означи квадратић поред назива само једне политичке партије, или једне коалиције, или једне листе независних кандидата, и означи једног или више кандидата унутар те одабране политичке партије, или коалиције или листе независних кандидата.

**ЗАСТУПНИЧКИ/ПРЕДСТАВНИЧКИ ДОМ ПАРЛАМЕНТА
ФЕДЕРАЦИЈЕ БОСНЕ И ХЕРЦЕГОВИНЕ ИЗБОРНА ЈЕДИНИЦА 6**

406

**ZASTUPNIČKI/PREDSTAVNIČKI DOM PARLAMENTA
FEDERACIJE BOSNE I HERCEGOVINE IZBORNA JEDINICA 6**

PROČITAJTE NAPUTAK/UPUTSTVO NA PREDHOJ STRANICI! ПРОЧИТАЈТЕ УПУТСТВО НА ПРЕДХОЈ СТРАНИ!

<input type="checkbox"/> STRANKA 1 <input type="checkbox"/> KANDIDAT	<input type="checkbox"/> STRANKA 1 <input type="checkbox"/> KANDIDAT 2 <input type="checkbox"/> KANDIDAT 3 <input type="checkbox"/> KANDIDAT	<input type="checkbox"/> STRANKA 1 <input type="checkbox"/> KANDIDAT 2 <input type="checkbox"/> KANDIDAT 3 <input type="checkbox"/> KANDIDAT 4 <input type="checkbox"/> KANDIDAT 5 <input type="checkbox"/> KANDIDAT 6 <input type="checkbox"/> KANDIDAT 7 <input type="checkbox"/> KANDIDAT
<input type="checkbox"/> STRANKA 1 <input type="checkbox"/> KANDIDAT 2 <input type="checkbox"/> KANDIDAT 3 <input type="checkbox"/> KANDIDAT 4 <input type="checkbox"/> KANDIDAT	<input type="checkbox"/> KOALICIJA 1 <input type="checkbox"/> KANDIDAT 2 <input checked="" type="checkbox"/> KANDIDAT 3 <input checked="" type="checkbox"/> KANDIDAT 4 <input checked="" type="checkbox"/> KANDIDAT 5 <input type="checkbox"/> KANDIDAT 6 <input type="checkbox"/> KANDIDAT 7 <input checked="" type="checkbox"/> KANDIDAT	<input type="checkbox"/> LISTA NEZAVISNIH KANDIDATA 1 <input type="checkbox"/> KANDIDAT 2 <input type="checkbox"/> KANDIDAT 3 <input type="checkbox"/> KANDIDAT 4 <input type="checkbox"/> KANDIDAT 5 <input type="checkbox"/> KANDIDAT 6 <input type="checkbox"/> KANDIDAT 7 <input type="checkbox"/> KANDIDAT
<input type="checkbox"/> STRANKA 1 <input type="checkbox"/> KANDIDAT 2 <input type="checkbox"/> KANDIDAT 3 <input type="checkbox"/> KANDIDAT	<input type="checkbox"/> NEZAVISNI KANDIDAT	<input type="checkbox"/> STRANKA 1 <input type="checkbox"/> KANDIDAT 2 <input type="checkbox"/> KANDIDAT 3 <input type="checkbox"/> KANDIDAT 4 <input type="checkbox"/> KANDIDAT
<input type="checkbox"/> KOALICIJA 1 <input type="checkbox"/> KANDIDAT 2 <input type="checkbox"/> KANDIDAT 3 <input type="checkbox"/> KANDIDAT 4 <input type="checkbox"/> KANDIDAT 5 <input type="checkbox"/> KANDIDAT 6 <input type="checkbox"/> KANDIDAT 7 <input type="checkbox"/> KANDIDAT	<input type="checkbox"/> STRANKA 1 <input type="checkbox"/> KANDIDAT 2 <input type="checkbox"/> KANDIDAT 3 <input type="checkbox"/> KANDIDAT	<input type="checkbox"/> STRANKA 1 <input type="checkbox"/> KANDIDAT 2 <input type="checkbox"/> KANDIDAT 3 <input type="checkbox"/> KANDIDAT 4 <input type="checkbox"/> KANDIDAT
<input type="checkbox"/> NEZAVISNI KANDIDAT	<input type="checkbox"/> KOALICIJA 1 <input type="checkbox"/> KANDIDAT 2 <input type="checkbox"/> KANDIDAT 3 <input type="checkbox"/> KANDIDAT 4 <input type="checkbox"/> KANDIDAT	KRAJ LISTE. KRAJ LISTE.
<input type="checkbox"/> STRANKA 1 <input type="checkbox"/> KANDIDAT 2 <input type="checkbox"/> KANDIDAT 3 <input type="checkbox"/> KANDIDAT	<input type="checkbox"/> STRANKA 1 <input type="checkbox"/> KANDIDAT 2 <input type="checkbox"/> KANDIDAT	

У гласачкој кабини у исто вријеме смије се налазити само једно лице, осим ако се ради о бирачима који су слијепи, неписмени или физички неспособни.

Физички неспособни бирачи су и они бирачи који дођу до бирачког мјеста, али не могу да уђу. Да би остварили своје бирачко право, члан бирачког одбора одлази према физички неспособном бирачу након што обавијести предсједника бирачког одбора. Физички неспособни бирач попуњава гласачке листиће које ставља у предвиђену коверту. Лице које је физички неспособни бирач изабрао, никако члан бирачког одбора, односи коверту с гласачким листићима и ставља гласачке листиће у њу.

5. Убацавање гласачких листића у гласачку кутију



Након гласања, бирач своје гласачке листиће пресавијене убацује у гласачку кутију.

Члан бирачког одбора задужен за контролу гласачке кутије обезбјеђује да ниједан бирач не напусти бирачко мјесто док у гласачку кутију не убаца гласачке листиће те обезбјеђује да се само гласачки листићи пресавијени један по један убацују у кутију да би се заштитила тајност гласа.

Акредитовани посматрач током гласања требао би да обрати пажњу на сљедеће активности бирачког одбора:

- да ли се поштује тајност гласања, тј. да ли се у гласачкој кабинџ налази само једно лице;
- да ли се поштује забрана гласања једног лица умјесто другог под његовим именом, односно забрана вишеструког гласања;
- да ли бирачки одбор води рачуна да ниједно лице не омета бирача који испуњава гласачке листиће, тражи од њега информације о томе за кога жели да гласа, за кога гласа или за кога је гласао, спречава или покушава спријечити некога у остваривању његовог бирачког права;
- да ли је било прекида у гласању и ако јест, да ли је о томе обавијештена општинска/градска изборна комисија, на начин како је то прописано;
- да ли предсједник и чланови бирачког одбора обављају своје дужности на начин како је то прописано.

3.5 Затварање бирачког мјеста

Бирачко мјесто се затвара у 19,00 часова, уколико није било кашњења приликом отварања или прекида у раду бирачког мјеста.

Предсједник бирачког одбора објављује 15 минута прије затварања бирачког мјеста свим присутним, унутар и испред бирачког мјеста, вријеме затварања бирачког мјеста.

Надаље, предсједник бирачког одбора одређује једног члана бирачког одбора да у вријеме затварања бирачког мјеста стане на крај реда како би се осигурало да се ниједно лице не прикључи након затварања бирачког мјеста. Члан бирачког одбора затвара врата одмах након што посљедњи бирач из реда гласа.

Након тога предсједник уписује у Записник о раду бирачког одбора на дан одржавања избора – Образац ЗАРБО II вријеме затварања бирачког мјеста и затвара отвор гласачке кутије самољепљивом траком и потписује је.

Приликом затварања бирачког мјеста посматрач би требао обратити пажњу на слjedeће активности бирачког одбора:

- да ли је бирачима који су у реду за гласање у тренутку затварања бирачког мјеста одобрено да гласају;
- да ли је предсједник бирачког одбора приликом затварања бирачког мјеста евидентирао присутне акредитоване посматраче на начин како је то прописано;
- да ли је предсједник бирачког одбора након затварања бирачког мјеста евидентирао све податке у Обрасцу за бројно стање искључиво црвеном хемијском оловком.

ВАЖНО!!!

- Посматрач треба да буде присутан на бирачком мјесту све до завршетка пребројавања гласова, попуњавања и потписивања записника и образаца за резултате.

3.6 Процедура бројања на бирачком мјесту

Након затварања бирачког мјеста посматрач треба да обрати пажњу на сљедеће активности бирачког одбора:

- да ли је утврђен број неискоришћених гласачких листића и упакован у сиву заштитну врећу;
- да ли је утврђен број гласача који су гласали на том бирачком мјесту, ручно бројећи број потписа на Изводу из Централног бирачког списка и да ли су наведени подаци евидентирани у Обрасцу за бројно стање;
- да ли је формирана велика радна површина за бројање гласачких листића из гласачке кутије;
- да ли је садржај гласачке кутије комплетно истресен на радну површину и да ли је показано да је гласачка кутија празна;
- да ли су разврстани гласачки листићи по нивоима;
- да ли су гласачки листићи с нивоима који се не броје стављени у врећу и задржани на радној површини;
- да ли се гласачки листићи броје у тимовима по двоје (двоструким бројањем) по 25 снопова и да ли је тачно утврђен број гласова које су освојили политички субјекти.

За изборне нивое (Представнички дом Парламентарне скупштине БиХ, Представнички дом Парламента Федерације БиХ, Народна скупштина Републике Српске и скупштине кантона), гдје се врши бројање гласова у систему полуотворене листе након утврђених резултата по политичким субјектима, врши се пребројавање гласова који су појединачно освојили кандидати унутар листе, те би посматрач требао да обрати пажњу на сљедеће:

- да ли се бројање у тимовима врши од по четири члана, од чега један члан тима чита, други члан тима контролише читање, а два члана тог тима биљеже податке у помоћни образац за гласове по кандидатима;
- да ли је предсједник бирачког одбора након завршеног циклуса пребројавања резултате бројања уписао искључиво црвеном хемијском оловком у обрасце;
- да ли је бирачки одбор након завршеног циклуса пребројавања упаковао материјал према шеми паковања у вреће и ставио печат, а резултате бројања уписао у обрасце;
- да ли је обрасце (жута копија) с резултатима бројања изложио на бирачком мјесту.

Приликом пребројавања гласачких листића хемијска оловка може да буде само код чланова тима који биљеже податке у помоћни образац и предсједника за

евидентирање података у обрасце.

Свако бирачко мјесто посједује обрасце у које изборни посматрачи могу да преписују резултате са жутих копија.

OBRAZAC ZA BROJNO STANJE	NAZIV OPĆINE: TRAVNIK	BROJ BIRAČKOG MJESTA: 091A-006	SB
Serijski broj pisaćionog pečata - Glasalo kutija 1 PEČAT 1 BA 1 2 4 1 5 6 BA 0 7 6 2 A 0		Serijski broj pisaćionog pečata - Glasalo kutija 2 (Ako je potrebno) PEČAT 2 	
I: PRIJE OTVARANJA BIRAČKOG MJESTA PRESREĆIVOSTI DOBRI I NEKOROVNE			
1. Broj birača na Izvodu iz Centralnog birачkog spiska (nužno brojati)	0 3 7 0 0 3 7 0 0 3 7 0 0 3 7 0	PRESREĆIVOSTI DOBRI I NEKOROVNE KANTONALNA SUDJEŃINA	0 3 7 0
2. Broj prijavljenih glasačkih listića	0 4 0 0 0 4 0 0 0 4 0 0 0 4 0 0	PRESREĆIVOSTI DOBRI I NEKOROVNE KANTONALNA SUDJEŃINA	0 4 0 0
II: TOKOM GLASANJA / IZBOROM GLASAVANJA PRESREĆIVOSTI DOBRI I NEKOROVNE			
3. Broj nekaćadno primljenih glasačkih listića	0 0 0 0 0 0 0 0 0 0 0 0 0 0 0 0	PRESREĆIVOSTI DOBRI I NEKOROVNE KANTONALNA SUDJEŃINA	0 0 0 0
4. Broj primljenih gl. listića (red/ redak 2 + red/ redak 3)	0 4 0 0 0 4 0 0 0 4 0 0 0 4 0 0	PRESREĆIVOSTI DOBRI I NEKOROVNE KANTONALNA SUDJEŃINA	0 4 0 0
III: NAKON ZATVARANJA BIRAČKOG MJESTA PRESREĆIVOSTI DOBRI I NEKOROVNE			
5. Broj potpisa na Izvodu iz Centralnog birачkog spiska (nužno brojati)	0 2 6 0 0 2 6 0 0 2 6 0 0 2 6 0	PRESREĆIVOSTI DOBRI I NEKOROVNE KANTONALNA SUDJEŃINA	0 2 6 0
6. Broj običnih glasačkih listića (osim 2)	0 0 0 0 0 0 0 0 0 0 0 0 0 0 0 0	PRESREĆIVOSTI DOBRI I NEKOROVNE KANTONALNA SUDJEŃINA	0 0 0 0
7. Broj IZDANIH glasačkih listića (red/redak 5 + red/redak 6)	0 2 6 0 0 2 6 0 0 2 6 0 0 2 6 0	PRESREĆIVOSTI DOBRI I NEKOROVNE KANTONALNA SUDJEŃINA	0 2 6 0
8. Broj NEISKORIŠTENIH glasačkih listića (nužno brojati)	0 1 4 0 0 1 4 0 0 1 4 0 0 1 4 0	PRESREĆIVOSTI DOBRI I NEKOROVNE KANTONALNA SUDJEŃINA	0 1 4 0
PEČAT 1 PEČAT 2 PEČAT 3 PEČAT 4 PEČAT 5 PEČAT 6 PEČAT 7 PEČAT 8 PEČAT 9 PEČAT 10			
9. BROJ ZADU ENIH GL. LISTIĆA (red/ redak 7 + red/ redak 8)	0 4 0 0 0 4 0 0 0 4 0 0 0 4 0 0		0 4 0 0
10. TEST TAČNOSTI/TUČNOSTI: red/redak 9 = red/redak 4; ako ne sa isti, upisati razliku.	0 0 0 0 0 0 0 0 0 0 0 0 0 0 0 0		0 0 0 0

Potpisujući se ispod, izjavljujem da ovi brojevi tačno/tačno odra avaju izborne aktivnosti na ovom biračkom mjestu.

THE (ŠTAMPANIM/SLOVIMA) POTPIS	THE (ŠTAMPANIM/SLOVIMA) POTPIS	ČLAN 3	ČLAN 4
VELJKO PETROVIĆ	EDINA IHTI JAREVIĆ		
ČLAN 1	ČLAN 4		
MLADEN VIČENIĆ	TATJANA TRIKOVIĆ		

Примјер правилно попуњеног Обрасца за бројно стање (ОБС)

OPĆI IZBORI 12.10.2014. GODINE

OBRAZAC ZA ZBIRNE / ZBROJNE REZULTATE ZR (VEĆINSKI GLAS) / ОБРАЗАЦ ЗА ЗБИРНЕ РЕЗУЛТАТЕ ЗР (ВЕЋИНСКИ ГЛАС) / ZR / ЗР	
NAZIV OPĆINE НАЗИВ ОПШТИНЕ	TRAVNIK
SIFRA OPĆINE ШИФРА ОПШТИНЕ	091A
SIFRA BIRAČKOG MJESTA ШИФРА БИРАЧКОГ МЈЕСТА	091A006

ZBIR / ZBROJ GLASOVA ЗБИР ГЛАСОВА	Kandidat Кандидат	Politička stranka, kandidiraju ili neopredijeni / nezabranjeni kandidati Политичка странка, кандидирају или неопређени / незабраниjeni кандидати	Broj važećih glasova Број важећих гласова
1) Укупан број попуњава на изборима у Централној бирачкој општини / Средишњој бирачкој општини (поштом / редок 5 из Образаца за бирање гласача) Укупан број гласача на изборима из Централне бирачке општине (поштом 5 из Образаца за бирање гласача)	KANDIDAT 1	PARTIJA 1	0 1 0 0
260	KANDIDAT 2	PARTIJA 2	0 0 2 8
2) Број гласачких листица у гласачкој кућици Број гласачких листица у гласачкој кућици	KANDIDAT 3	PARTIJA 3	0 0 8 0
260	KANDIDAT 4	PARTIJA 4	0 0 3 A
3) Тест важећих / неважећих ред / редок 1 = ред / редок 2; ако нису исти општи резултати			
0			
A) Неважећи неопређени гласачи БИЛИ A) Неважећи неопређени гласачки листици			
17			
B) Неважећи остали гласачи листици B) Неважећи остали гласачки листици			
1			
C) Укупан број неважећих гласачких листица (поштом / редок A + редок B) C) Укупан број неважећих гласачких листица (поштом A + редок B)			
18			
D) Укупан број важећих гласача D) Укупан број важећих гласача			
242			
E) Укупан број важећих гласачких листица (поштом / редок C + редок D) E) Укупан број важећих гласачких листица (поштом C + редок D)			
260			
F) Тест важећих / неважећих ред / редок E = ред / редок 2; ако нису исти општи резултати			
0			
GA) Број гласачких листица за важећа гласачка средства у гласачкој кућици за важећа гласачка средства (БИЛЕТА) GA) Средњи број гласачких листица за важећа гласачка средства у гласачкој кућици за важећа гласачка средства (БИЛЕТА)			
BA 3 4 6 1 2 0			
UKUPNO (= ред / редок D)			0 2 4 2
УКУПНО (= редок D)			

Други број за изборима да се не бирају гласачи / гласачке листице за важећа гласачка средства (БИЛЕТА)

Други број за изборима да се не бирају гласачки листици за важећа гласачка средства (БИЛЕТА)

PREDSJEDNIK OPĆINE (ZBIRNO)	ПОПИС ПОПУЊЕНО	БРОЈ / ПРЕДНИК (ПРЕСТАВАНИ СЛОВИМА) (БРОЈ / ПРЕДНИК (ПРЕСТАВАНИ СЛОВИМА))	ПОПИС ПОПУЊЕНО
VELJKO PETROVIĆ	<i>[Signature]</i>	EDINA IHTJARENIC	<i>[Signature]</i>
MUSTAFA LAKOVIC	<i>[Signature]</i>	TATJANA TRIPKOVIC	<i>[Signature]</i>
MUJIBEK VIČENIĆ	<i>[Signature]</i>		

Примјер правилно попуњеног Образаца за збирне резултате (ЗР) – већински глас

NAZIV OPĆINE NAZIV OPŠTINE	TRAVNIK	ŠIFRA OPĆINE ŠIFRA OPŠTINE	091A	ŠIFRA BIRAČKOG MJESTA ŠIFRA BIRAČKOG MJESTA	091A006
-------------------------------	---------	-------------------------------	------	--	---------

	ZBIR / ZBROJ GLASOVA ZBR / ZBROJ GLASOVA
Ukupno broj glasova na izdvoje iz Centralnog biračkog spiska / Središnjeg biračkog spiska (red / redak 5 iz Otvorena za brojno stanje) Укупан број гласова на издвоје из Централног бирачког списка (ред 5 из Отворена за бројно стање)	260
Broj glasovačkih listica u glasovačkoj kutiji Broj glasovačkih listica u glasovačkoj kutiji	260
Testirani / isprobani red / redak 1 u red / redak 2; ako nisu isti upišite razliku	0
Testirani / isprobani red 1 u red 2; ako nisu isti upišite razliku	0
A) Nevažeći neznačajni glasovački listići	11
B) Nevažeći ostali glasovački listići	4
C) Ukupno broj važećih glasovačkih listića (red A + red B)	15
D1) Ukupno broj važećih glasova (politička stranka, kandida, lista nezavisnih / nezavisnih kandidata ili nezavisni / nezavisni kandidati)	245
D2) Ukupno broj važećih glasova (politička stranka, kandida, lista nezavisnih kandidata ili nezavisni kandidati)	-
E) Ukupno broj svih glasovačkih listića (red / redak D1 + red / redak D2)	245
F) Testirani / isprobani red / redak E = red / redak 2; ako nisu isti upišite razliku	260
G) Testirani / isprobani red E + red 2; ako nisu isti upišite razliku	0

Ispravljeni broj glasovačkih listića na važećim listićima u odgovarajućim glasovačkim kolonama
Ispravljeno brojeva glasovačkih listića u odgovarajućim glasovačkim kolonama

BA	0	1	1	7	6	5
----	---	---	---	---	---	---

Ispravljeni broj glasovačkih listića na važećim listićima u odgovarajućim glasovačkim kolonama
Ispravljeno brojeva glasovačkih listića u odgovarajućim glasovačkim kolonama

BA	0	1	2	6	2	2
----	---	---	---	---	---	---

Ispravljeni broj glasovačkih listića na važećim listićima u odgovarajućim glasovačkim kolonama
Ispravljeno brojeva glasovačkih listića u odgovarajućim glasovačkim kolonama

BA	4	5	5	0	0	3
----	---	---	---	---	---	---

PREDSJEDNIK IZBORNICE (PREDSJEDNIK IZBORNICE)	PREDSJEDNIK IZBORNICE	PREDSJEDNIK IZBORNICE (PREDSJEDNIK IZBORNICE)	PREDSJEDNIK IZBORNICE
NEGIHO PETROVIĆ	<i>[Signature]</i>	MUSABIJI VIŠIĆIĆ	<i>[Signature]</i>
MUSTAFA LAKOVIĆ	<i>[Signature]</i>	EDINA IMTJAREVIĆ	<i>[Signature]</i>
PREDSJEDNIK IZBORNICE (PREDSJEDNIK IZBORNICE)	PREDSJEDNIK IZBORNICE	PREDSJEDNIK IZBORNICE (PREDSJEDNIK IZBORNICE)	PREDSJEDNIK IZBORNICE
TATJANA TRIFUNOVIĆ	<i>[Signature]</i>	TATJANA TRIFUNOVIĆ	<i>[Signature]</i>

NAZIV OPĆINE NAZIV OPŠTINE	TRAVNIK	ŠIFRA OPĆINE ŠIFRA OPŠTINE	091A	ŠIFRA BIRAČKOG MJESTA ŠIFRA BIRAČKOG MJESTA	091A006
-------------------------------	---------	-------------------------------	------	--	---------

BR. POLITIČKA STRANKA, KANDIDA, LISTA NEZAVISNIH / NEZAVISNIH KANDIDATA ILI NEZAVISNI / NEZAVISNI KANDIDATI POLITIČKA STRANKA, KANDIDA, LISTA NEZAVISNIH KANDIDATA ILI NEZAVISNI / NEZAVISNI KANDIDATI	Broj važećih glasova Broj važećih glasova	BR. POLITIČKA STRANKA, KANDIDA, LISTA NEZAVISNIH / NEZAVISNIH KANDIDATA ILI NEZAVISNI / NEZAVISNI KANDIDATI POLITIČKA STRANKA, KANDIDA, LISTA NEZAVISNIH KANDIDATA ILI NEZAVISNI / NEZAVISNI KANDIDATI	Broj važećih glasova Broj važećih glasova
1 PARTIJA 1	0 0 4 7	1	
2 PARTIJA 2	0 0 4 8	2	
3 PARTIJA 3	0 0 8 0	3	
4 PARTIJA 4	0 0 7 0	4	
5		5	
6		6	
7		7	
8		8	
9		9	
10		10	
11		11	
12		12	
13		13	
14		14	
15		15	
16		16	
17	0 2 4 5	17	

PREDSJEDNIK IZBORNICE (PREDSJEDNIK IZBORNICE)	PREDSJEDNIK IZBORNICE	PREDSJEDNIK IZBORNICE (PREDSJEDNIK IZBORNICE)	PREDSJEDNIK IZBORNICE
NEGIHO PETROVIĆ	<i>[Signature]</i>	MUSABIJI VIŠIĆIĆ	<i>[Signature]</i>
MUSTAFA LAKOVIĆ	<i>[Signature]</i>	EDINA IMTJAREVIĆ	<i>[Signature]</i>
PREDSJEDNIK IZBORNICE (PREDSJEDNIK IZBORNICE)	PREDSJEDNIK IZBORNICE	PREDSJEDNIK IZBORNICE (PREDSJEDNIK IZBORNICE)	PREDSJEDNIK IZBORNICE
TATJANA TRIFUNOVIĆ	<i>[Signature]</i>	TATJANA TRIFUNOVIĆ	<i>[Signature]</i>

Примјер правилно попуњеног Обраца за збирне резултате (ЗР) – отворена листа, први круг бројања гласова.

ОБРАЗАЦ ЗА ЗБИРНЕ / ЗБИРНЕ РЕЗУЛТАТЕ ЗА ОТВОРЕНА ЛИСТА / ОБРАЗАЦ ЗА ИВНЕ РЕЗУЛТАТЕ ЗА ОТВОРЕНА ЛИСТА

ЗР / ЗР

НАЈБОЉЕ ИВНО ОПШТИНЕ	ЗБИРАЧКА ОПШТИНЕ	ИВНО ОПШТИНЕ	ИВНО ОПШТИНЕ
ТРАВНИК		091А	091А/00С

Општица 1 / Општица 1Б				Општица 2 / Општица 2Б				Општица 3 / Општица 3Б				Општица 4 / Општица 4Б			
Бр. Кандидат	Име	Број гласова	Процент гласова	Бр. Кандидат	Име	Број гласова	Процент гласова	Бр. Кандидат	Име	Број гласова	Процент гласова	Бр. Кандидат	Име	Број гласова	Процент гласова
1	КАНОНИЦ 1	0	0	1	КАНОНИЦ 1	0	0	1	КАНОНИЦ 1	0	0	1	КАНОНИЦ 1	0	0
2	КАНОНИЦ 2	0	0	2	КАНОНИЦ 2	0	0	2	КАНОНИЦ 2	0	0	2	КАНОНИЦ 2	0	0
3	КАНОНИЦ 3	0	0	3	КАНОНИЦ 3	0	0	3	КАНОНИЦ 3	0	0	3	КАНОНИЦ 3	0	0
4	КАНОНИЦ 4	0	0	4	КАНОНИЦ 4	0	0	4	КАНОНИЦ 4	0	0	4	КАНОНИЦ 4	0	0
5	КАНОНИЦ 5	0	0	5	КАНОНИЦ 5	0	0	5	КАНОНИЦ 5	0	0	5	КАНОНИЦ 5	0	0
6	КАНОНИЦ 6	0	0	6	КАНОНИЦ 6	0	0	6	КАНОНИЦ 6	0	0	6	КАНОНИЦ 6	0	0
7	КАНОНИЦ 7	0	0	7	КАНОНИЦ 7	0	0	7	КАНОНИЦ 7	0	0	7	КАНОНИЦ 7	0	0
8	КАНОНИЦ 8	0	0	8	КАНОНИЦ 8	0	0	8	КАНОНИЦ 8	0	0	8	КАНОНИЦ 8	0	0
9	КАНОНИЦ 9	0	0	9	КАНОНИЦ 9	0	0	9	КАНОНИЦ 9	0	0	9	КАНОНИЦ 9	0	0
10	КАНОНИЦ 10	0	0	10	КАНОНИЦ 10	0	0	10	КАНОНИЦ 10	0	0	10	КАНОНИЦ 10	0	0
11	КАНОНИЦ 11	0	0	11	КАНОНИЦ 11	0	0	11	КАНОНИЦ 11	0	0	11	КАНОНИЦ 11	0	0
12	КАНОНИЦ 12	0	0	12	КАНОНИЦ 12	0	0	12	КАНОНИЦ 12	0	0	12	КАНОНИЦ 12	0	0
13	КАНОНИЦ 13	0	0	13	КАНОНИЦ 13	0	0	13	КАНОНИЦ 13	0	0	13	КАНОНИЦ 13	0	0
14	КАНОНИЦ 14	0	0	14	КАНОНИЦ 14	0	0	14	КАНОНИЦ 14	0	0	14	КАНОНИЦ 14	0	0
15	КАНОНИЦ 15	0	0	15	КАНОНИЦ 15	0	0	15	КАНОНИЦ 15	0	0	15	КАНОНИЦ 15	0	0
16	КАНОНИЦ 16	0	0	16	КАНОНИЦ 16	0	0	16	КАНОНИЦ 16	0	0	16	КАНОНИЦ 16	0	0
17	КАНОНИЦ 17	0	0	17	КАНОНИЦ 17	0	0	17	КАНОНИЦ 17	0	0	17	КАНОНИЦ 17	0	0
18	КАНОНИЦ 18	0	0	18	КАНОНИЦ 18	0	0	18	КАНОНИЦ 18	0	0	18	КАНОНИЦ 18	0	0
19	КАНОНИЦ 19	0	0	19	КАНОНИЦ 19	0	0	19	КАНОНИЦ 19	0	0	19	КАНОНИЦ 19	0	0
20	КАНОНИЦ 20	0	0	20	КАНОНИЦ 20	0	0	20	КАНОНИЦ 20	0	0	20	КАНОНИЦ 20	0	0

НАЈБОЉЕ ПЕРСОНА ИВНО ОПШТИНЕ ТРАВНИК М/С/А М/С/А	НАЈБОЉЕ ПЕРСОНА ИВНО ОПШТИНЕ ТРАВНИК М/С/А М/С/А
--	--

Примјер правилно попуњеног Обрасца за збирне резултате (ЗР) – отворена листа. Резултати гласања по кандидатима у оквиру отворене листе политичког субјекта.

- ВАЖНО!!!**
- Посматрач не треба да своје импресије у вези с резултатима избора исказује све док је у улози посматрача.

3.7 Примједбе посматрача

Приликом посматрања изборног процеса посматрач треба да буде свјестан атмосфере изван и унутар бирачког мјеста. Ако примијети проблеме или кршење изборне процедуре, посматрач се обраћа предсједнику бирачког одбора. Начин на који се обраћа предсједнику бирачког одбора мора да буде такав да се не може тумачити као давање упутстава, наређења или као мијешање у изборни поступак.

Сваки посматрач би требао да разликује неважне грешке у примјени правила и прописа од оних кршења која могу да грубо повриједи изборну процедуру и утичу на изборне резултате

Ако предсједник бирачког одбора не отклони уочени недостатак или кршења изборне процедуре, посматрач уноси своја запажања у Записник о раду бирачког одбора, Образац за извјештавање⁸ и потписује се.

Посматрач има право да тражи копију Записника о раду с бирачког мјеста од општинске/градске изборне комисије чији је рад посматрао.

Акредитовани посматрач или политички субјект може да, на основу примједби наведених у Обрасцу, поднесе приговор органу надлежном за спровођење избора.

Посматрач треба да одмах обавијести општинску/градску изборну комисију у сљедећим ситуацијама:

- ❖ ако њему или другим посматрачима није дозвољен улазак на бирачко мјесто или је удаљен са бирачког мјеста;
- ❖ ако се ствара хаос на бирачком мјесту;
- ❖ ако се онемогућава уписивања примједби у Записник о раду бирачког одбора (ЗАРБО).

8 МИШЉЕЊА ИЛИ ПРИМЈЕДБЕ – Образац – дио је у који се уписује мишљење или примједба чланова бирачког одбора, бирача или акредитованих посматрача. Члан бирачког одбора, бирач или акредитовани посматрач може да унесе своје мишљење или примједбе на процес гласања, које потписује лично (мишљење или примједба која није потписана лично неће бити разматрана). Посматрач може да ставља образложене примједбе на рад бирачких одбора у писаној форми, које се прилажу уз Записник (овај случај предсједник је дужан посебно евидентирати у Записнику.).

3.8 Ометање изборних активности од стране посматрача

Акредитовани посматрач потписује Изјаву о правилима понашања и дужан је придржавати се следећих правила понашања:

- ✓ да буде непристран у складу са својим дужностима;
- ✓ да се не мијеша у изборни процес који укључује упис бирача у Централни бирачки списак, процедуру на дан гласања или бројања гласова те да поштује тајност гласања;
- ✓ да не покушава вршити било какав утицај на лице у вези с његовим избором бирачких опција или начином на који ће означити гласачки листић;
- ✓ да поштује одредбе Изборног закона БиХ.

Орган за спровођење избора одузеће статус акредитованом посматрачу и удаљити га са изборног мјеста током посматрања изборног процеса ако:

- ❖ омета изборне активности,
- ❖ не поштује тајност гласања,
- ❖ не носи службену акредитацију,
- ❖ носи ознаке које га повезују с одређеним политичким субјектом.

У поступку удаљавања акредитованог посматрача са изборног мјеста, представник органа за спровођење избора треба претходно да упозори акредитованог посматрача који омета изборни процес и предузме све друге расположиве мјере и радње да ометање престане, а ако акредитовани посматрач настави ометање, удаљиће га са изборног мјеста.

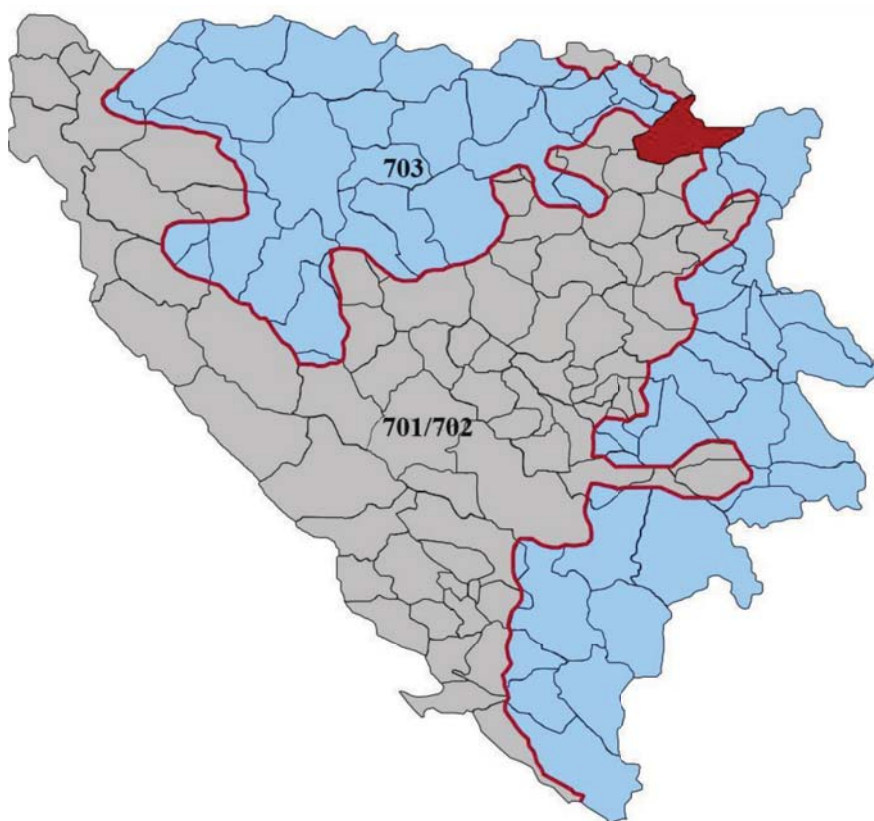
Свако удаљавање с бирачког мјеста треба да забиљежи у Образац 37 Записника о раду бирачког одбора (ЗАРБО).

Надлежни орган за спровођење избора обавијестиће политички субјект, удружење, односно међународног посматрача о поништењу акредитације.

ДИО IV

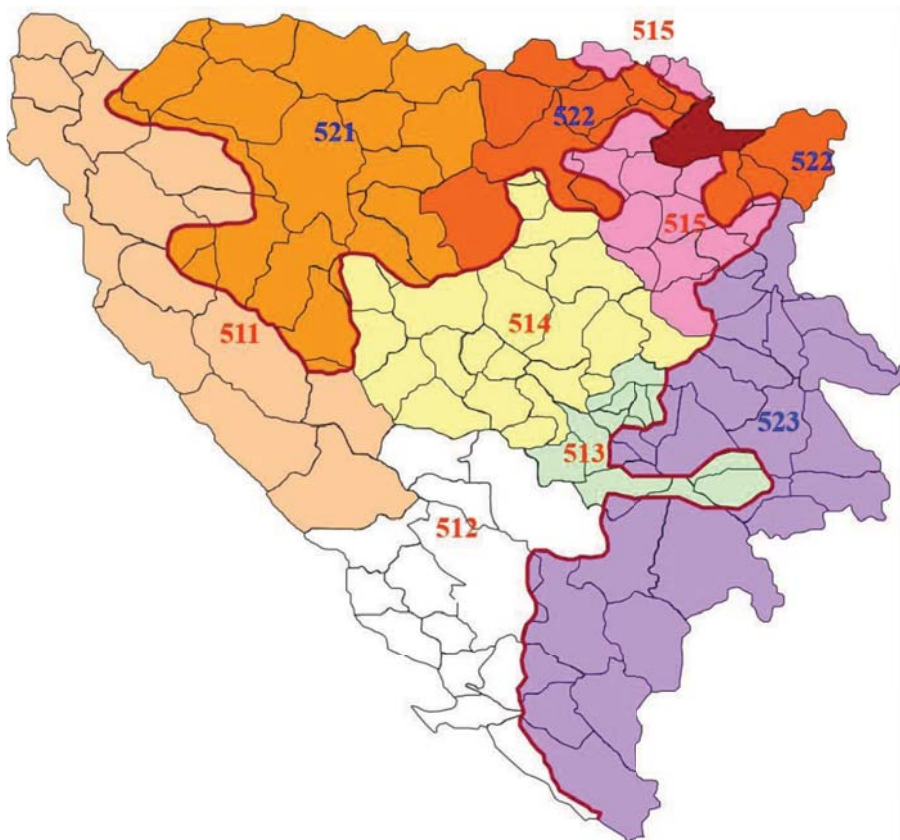
П Р И Л О З И

Картографски приказ изборних јединица



Изборне јединице – Предсједништво БиХ

Изборна јединица	Број уписаних бирача
Федерација БиХ (701/702)	2.092.336
Република Српска (703)	1.260.597



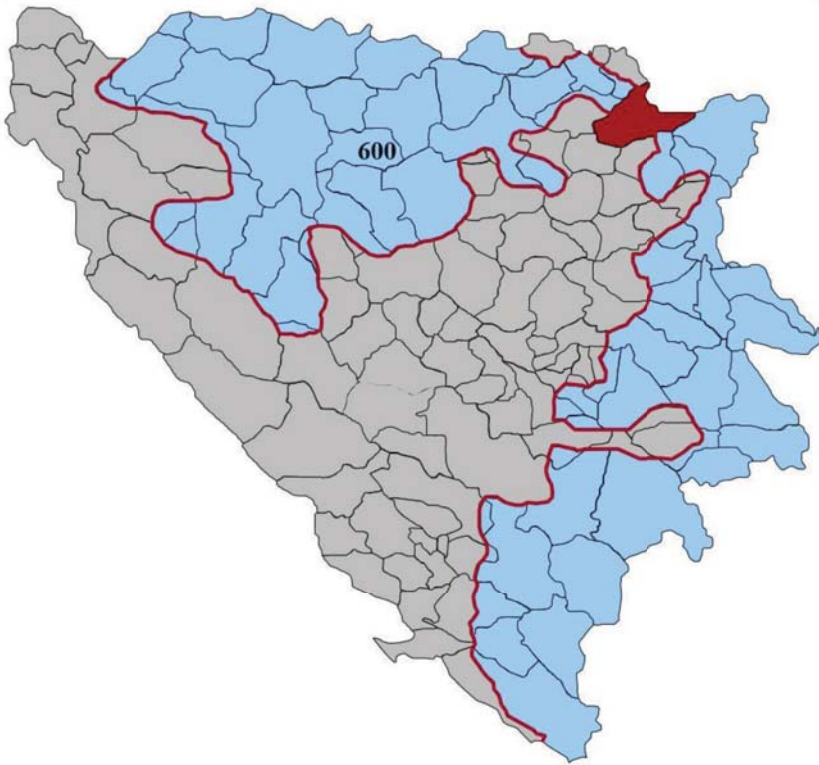
Изборне јединице – Представнички дом Парламентарне скупштине БиХ

Изборна јединица	Број уписаних бирача
Изборна јединица 1 из ФБиХ (511)	319.437
Изборна јединица 2 из ФБиХ (512)	268.418
Изборна јединица 3 из ФБиХ (513)	441.133
Изборна јединица 4 из ФБиХ (514)	555.221
Изборна јединица 5 из ФБиХ (515)	508.127
Изборна јединица 1 из РС (521)	570.865
Изборна јединица 2 из РС (522)	393.328
Изборна јединица 3 из РС (523)	296.404



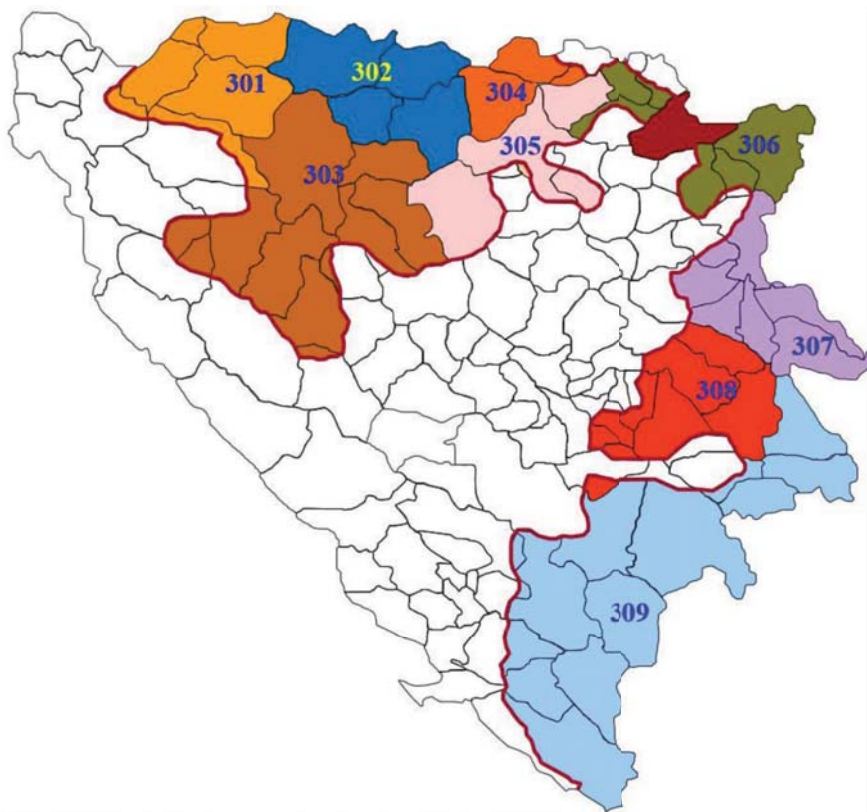
Изборне јединице – Представнички дом Парламента Федерације БиХ

Изборна јединица	Број уписаних бирача
Изборна јединица 1 (401)	254.483
Изборна јединица 2 (402)	166.644
Изборна јединица 3 (403)	204.572
Изборна јединица 4 (404)	136.911
Изборна јединица 5 (405)	231.894
Изборна јединица 6 (406)	97.462
Изборна јединица 7 (407)	226.837
Изборна јединица 8 (408)	225.865
Изборна јединица 9 (409)	195.543
Изборна јединица 10 (410)	72.875
Изборна јединица 11 (411)	214.296
Изборна јединица 12 (412)	64.954



Изборне јединице – Предсједник и потпредсједници РС

Изборна јединица	Број уписаних бирача
Изборна јединица РС (600)	1.260.597



Изборне јединице – Народна скупштина РС

Изборна јединица	Број уписаних бирача
Изборна јединица 1 (301)	148.951
Изборна јединица 2 (302)	145.966
Изборна јединица 3 (303)	275.948
Изборна јединица 4 (304)	85.110
Изборна јединица 5 (305)	122.495
Изборна јединица 6 (306)	185.723
Изборна јединица 7 (307)	116.585
Изборна јединица 8 (308)	69.906
Изборна јединица 9 (309)	109.913



Изборне јединице – Скупштине кантона у ФБиХ

Скупштина Кантона 1 (201)	254.483
Скупштина Кантона 2 (202)	40.073
Скупштина Кантона 3 (203)	429.702
Скупштина Кантона 4 (204)	329.356
Скупштина Кантона 5 (205)	23.496
Скупштина Кантона 6 (206)	225.865
Скупштина Кантона 7 (207)	195.543
Скупштина Кантона 8 (208)	72.875
Скупштина Кантона 9 (209)	417.637
Скупштина Кантона 10 (210)	64.954

Број уписаних бирача у Централни бирачки списак по изборним јединицама

Број бирача уписаних у Централни бирачки списак за Опште изборе 2018. године, са стањем на дан 23.08.2018. године у 24.00 часа по основним изборним јединицама је следећи:

Код	Назив основне изборне јединице	Број бирача	Контакт телефон
001	ВЕЛИКА КЛАДУША	43398	037/770-030
002	ЦАЗИН	54100	037/515-368
003	БИХАЋ	57594	037/229-635
004	БОСАНСКА КРУПА	25953	037/961-478
005	БУЖИМ	15156	037 419 516
006	КРУПА НА УНИ	1741	052/750-001
007	НОВИ ГРАД	26994	052/751-095 052/753-505
008	КОЗАРСКА ДУБИЦА	23733	052-416-014
009	ПРИЈЕДОР	86969	052/213-897
010	ГРАДИШКА	55881	051/810-300
011	ЛАКТАШИ	32648	051/334-225
012	СРБАЦ	17760	051/740-001, lokal 105
013	ПРЊАВОР	39677	051/640 550
014	ДЕРВЕНТА	33826	053/315-112
016	БРОД	18678	053/611-360 053/610-169
017	ОЦАК	17351	031/763-610
018	ВУКОСАВЉЕ	4536	053 707 702
020	ДОМАЉЕВАЦ - ШАМАЦ	4600	031/716 619
021	ШАМАЦ	16558	054/490-458
022	ОРАШЈЕ	18122	031/714-578
023	ДОЊИ ЖАБАР	1861	054/875 100
024	МОДРИЧА	28070	053/810-511 053/810-785

025	ГРАДАЧАЦ	36356	035/369-759 035/369-750
026	ПЕЛАГИЋЕВО	4836	054/810-106
029	БИЈЕЉИНА	108498	055/233-122
030	БОСАНСКИ ПЕТРОВАЦ	6755	037/883-615 037/883-570
031	ПЕТРОВАЦ	1139	050/465-004
032	САНСКИ МОСТ	35149	037/681-724
033	ОШТРА ЛУКА	4447	052/337-800
034	БАЊА ЛУКА	190918	051/244-585
035	ЧЕЛИНАЦ	15735	051/553-033
036	ДОБОЈ-ИСТОК	9855	035/720-709
037	ДОБОЈ-ЈУГ	4292	032/691-245
038	ДОБОЈ	63897	053/227-560
039	ТЕШАЊ	39834	(centrala) 032/650-022 lokal 148
040	СТАНАРИ	7736	053/201 910
042	МАГЛАЈ	20274	032/603-114
044	ГРАЧАНИЦА	42008	035/707-022
045	ПЕТРОВО	6713	053/262 290
047	ЛУКАВАЦ	42515	035/553-253
049	СРЕБРЕНИК	38745	035/951-200
050	ТУЗЛА	113120	035/307-486
052	ЧЕЛИЋ	10192	035/668-650
054	ЛОПАРЕ	12881	055/650-193
055	ТЕОЧАК	6763	035/756-073
056	УГЉЕВИК	14344	055/772-284
057	ДРВАР	6881	034/820-163
058	ИСТОЧНИ ДРВАР	165	050/465-703
059	КЉУЧ	16378	037/661-139
061	РИБНИК	6271	050/431-022

064	МРКОЊИЋ ГРАД	18143	050/220-924
065	ЈАЈЦЕ	25555	030/658-011 lokal 105
066	ЈЕЗЕРО	1118	050/291-001
067	ДОБРЕТИЋИ	2254	030/641-202
068	КНЕЖЕВО	9406	051/591-181
070	КОТОР ВАРОШ	21915	051/785-077
074	ТЕСЛИЋ	44149	053/433-680
075	ЖЕПЧЕ	25139	032/888-248
077	ЗАВИДОВИЋИ	34413	032/878-315
078	БАНОВИЋИ	20810	035/743-444
079	ЖИВИНИЦЕ	54345	035/773-777
080	КАЛЕСИЈА	33157	035/367-710
081	ОСМАЦИ	3959	056/337-603 056/337 314
082	САПНА	10254	035/599-538
083	ЗВОРНИК	54231	056/232-266
084	БОСАНСКО ГРАХОВО	2960	034/206-145
085	ГЛАМОЧ	4283	034/206-158
088	ШИПОВО	10761	050/360-027
089	ДОЊИ ВАКУФ	12669	030/509-612
091	ТРАВНИК	47910	030/511 626
093	ЗЕНИЦА	102067	032/401 940
094	КАКАЊ	34209	032/553-900
095	ВАРЕШ	8750	032/848-105 032/848-109
096	ОЛОВО	8902	032/829-540
098	КЛАДАЊ	11582	035/628-478
101	ШЕКОВИЋИ	7428	056/653-691
103	ВЛАСЕНИЦА	10306	056/490-074
104	БРАТУНАЦ	18600	056/410-170

105	СРЕБРЕНИЦА	13564	056/445-507, 445-508
106	ЛИВНО	27070	034/201-027
107	КУПРЕС	3680	034/276-333
108	КУПРЕС (РС)	377	050/490-600
109	БУГОЈНО	30092	030/257-771
110	ГОРЊИ ВАКУФ - УСКОПЉЕ	17200	030/265-403 030/494-068
111	НОВИ ТРАВНИК	20782	030/795-600
112	ВИТЕЗ	22713	030/718-209
113	БУСОВАЧА	13997	030/732-184
114	ФОЈНИЦА	10627	030/547-703
115	КИСЕЉАК	17503	030/871-616
116	ВИСОКО	34104	032/732-500
117	БРЕЗА	11497	032/786-029
118	ИЛИЈАШ	21005	033/403 568
121	СОКОЛАЦ	10839	057/448-712 lok. 122
123	ХАН ПИЈЕСАК	3296	057/557-012
124	ТОМИСЛАВГРАД	20080	034/356-401
125	ПРОЗОР - РАМА	11705	036/771-858
126	ЈАБЛАНИЦА	9033	036/751-300
127	КОЊИЦ	22276	036/731-498
129	КРЕШЕВО	4563	030/806-602
130	ХАЦИЋИ	22408	033/475-953 033/475-944
131	ИЛИЦА	64677	033/763-465
132	ИСТОЧНА ИЛИЦА	13547	057/375-776
133	НОВИ ГРАД САРАЈЕВО	113854	033/291-117
135	ВОГОШЋА	26797	033/586-403
136	ЦЕНТАР САРАЈЕВО	60418	033/562-460
137	СТАРИ ГРАД САРАЈЕВО	37449	033/282-391

138	ИСТОЧНИ СТАРИ ГРАД	1130	057/265-114
139	НОВО САРАЈЕВО	68627	033/492 238 033/492 270
140	ИСТОЧНО НОВО САРАЈЕВО	10375	057/343-494
141	ТРНОВО (ФБИХ)	2402	033/586 701
142	ТРНОВО	1288	057/610-336
143	ПАЛЕ (ФБИХ)	626	038/799-030
144	ПАЛЕ	19941	057/200-740
146	РОГАТИЦА	9490	058/415-154 058/420-721
147	ВИШЕГРАД	11054	058/620-823
148	ПОСУШЈЕ	14121	039/685 528
149	ГРУДЕ	13254	039/660-318
150	ШИРОКИ БРИЈЕГ	23332	039/706 370
158	ИСТОЧНИ МОСТАР	156	059/602-224
161	НЕВЕСИЊЕ	11722	059/602-796
163	КАЛИНОВИК	1850	057/623-131
164	ГАЦКО	8256	059/472-426
165	ФОЧА (ФБИХ)	1655	038/519-425
166	ФОЧА	17424	058/210-216
167	ГОРАЖДЕ	21215	038/227-637
168	НОВО ГОРАЖДЕ	1752	058/432-100
169	ЧАЈНИЧЕ	4222	058/315-875
170	РУДО	7723	058/711-178 058/711-164
171	ЉУБУШКИ	22168	039/835-532
172	ЧИТЛУК	13766	036/640-545
173	ЧАПЉИНА	21920	036/805-052
174	НЕУМ	3760	036/884-417
176	СТОЛАЦ	11251	036/819-047
177	БЕРКОВИЋИ	1695	059/860-111
179	ЉУБИЊЕ	3286	059/630 296

180	БИЛЕЋА	10257	059/370-841
181	РАВНО	1487	036/891-471
182	ТРЕБИЊЕ	30516	059/260-441
183	УСОРА	5875	032/893-479
184	КОСТАЈНИЦА	5067	052/663-113 052/663-139
185	МИЛИЋИ	8497	056/745-231
199	ГРАД МОСТАР	100345	036/325-112
200	БРЧКО ДИСТРИКТ БиХ	65097	049/218-177
	УКУПНО	3352933	

Кодекс понашања за међународне посматраче⁹

Међународно посматрање избора данас је прихваћено у цијелом свијету, а спроводе га међувладине и међународне невладине организације и удружења како би дали непристрану и тачну процјену природе изборних процеса на добробит грађана земље у којој се одржавају избори, као и на добробит међународне заједнице. Због тога је врло битно обезбиједити интегритет међународног посматрања избора, а сви они који учествују у међународној мисији за посматрање избора, укључујући краткорочне и дугорочне посматраче, чланове делегација за процјену, специјализоване посматрачке тимове и вође мисија, морају да се обавезу и поштовају Кодекс понашања.

Поштовати суверенитет и међународна људска права – Избори су израз суверенитета који припада људима једне земље, чије изражавање слободне воље даје основу за ауторитет и легитимност владе. Права грађана да бирају и буду изабрани на периодичним, правим демократским изборима су међународно призната људска права и захтијевају остваривање низа основних људских права и слобода. Посматрачи на изборима морају поштовати суверенитет земље домаћина, као и људска права и основне слободе њених грађана.

Поштовати законе земље и ауторитет изборних органа – Посматрачи морају да поштивају законе земље домаћина и ауторитет органа задужених за спровођење изборног процеса. Посматрачи морају да поштују било које законско упутство владиних, безбједносних и изборних органа власти земље домаћина. Посматрачи такође морају да имају пристојан став према изборним службеницима и другим државним органима власти. Посматрачи морају да забиљеже да ли закони, уредбе или акције државних и/или изборних службеника непотребно оптерећују или опструирају остваривање изборних права загарантованих законом, уставом или примјењивим међународним инструментима.

Поштовати интегритет Међународне мисије за посматрање избора – Посматрачи морају да поштују и заштите интегритет међународне мисије за посматрање избора. То значи поштовање Кодекса понашања, било каквих писаних упутстава (као што је дјелокупак послова, директиве и смјернице)

⁹ Прихваћен 27. октобра 2005. године у Уједињеним нацијама у Њујорку. Организације које су усвојиле наведене документе од 24. октобра 2005. су: Афрички савез, Азијска мрежа за слободне изборе (ANFREL), Carter центар, Центар за изборну промоцију и помоћ (CAPEL), Секретаријат Commonwealtha, Савјет Европе-Европска комисија за демократију кроз закон (Венецијанска комисија), Савјет Европе-Парламентарна скупштина, Изборни институт Јужне Африке (EISA), Европска комисија, Европска мрежа организација за надгледање избора (ENEMO), Међународне службе за изборну реформу (ERIS), IFES International IDEA, Међупарламентарни савез, Међународни републикански институт (IRI), Национални демократски институт (НДИ), Организација америчких држава (OAS), Организација за безбједност и сарадњу у Европи, Канцеларија демократских институција и људских права (OSCE/ODIHR), Удружење изборних администратора пацифичких отока, Аустралије и Новог Зеланда (PIANZEA), Форум пацифичких отока, Секретаријат Уједињених нација.

и вербалних инструкција од руководства посматрачке мисије. Посматрачи морају: да присуствују свим састанцима, обукама и колегијима посматрачке мисије, да упознају изборни закон, уредбе и друге релевантне законе по налогу посматрачке мисије, те да пажљиво прате методологију коју користи посматрачка мисија. Посматрачи такође морају да извијесте водство посматрачке мисије о случају сукоба интереса који могу да имају, као и о неприкладном понашању других посматрача који су дио мисије.

Стално бити строго политички непристран – Посматрачи морају стално да буду строго политички непристрасни, укључујући и слободно вријеме у земљи домаћину. Они не смију изразити или показати предрасуде или предност у вези с националним органима власти, политичким партијама, кандидатима, референдумским питањима или у вези са спорним питањима у изборном процесу. Посматрачи такође не смију спроводити било какву активност која би се разумно могла да схвати као преферирање или давање политичке добити за било којег политичког такмичара у земљи домаћину, као што је ношење или показивање било каквих политичких симбола, боја, застава или прихваћање вриједности од политичких такмичара.

Не смију да опструирају изборне процесе – Посматрачи не смију да опструирају било који елемент изборног процеса, укључујући процесе прије избора, гласање, бројање и приказивање резултата те процесе након дана избора. Посматрачи могу на лицу мјеста изборним службеницима да скрену пажњу на неправилности, превару или значајне проблеме, осим ако је то забрањено законом и то морају да ураде на неопструктиван начин. Посматрачи могу да постављају питања изборним службеницима, представницима политичких странака и другим посматрачима унутар бирачких мјеста те да одговарају на питања о њиховим активностима све док посматрачи не опструирају изборни процес. Гласачи могу да питају и добију одговор од посматрача, али их посматрачи не смију питати за кога или за коју странку или референдумску позицију су гласали.

Приказати прикладну идентификацију – Посматрачи морају јасно да прикажу идентификацију коју је обезбиједила мисија за посматрање избора, као и идентификацију коју траже национални органи власти, те је на захтјев морају да покажу изборним службеницима или другим заинтересованим државним органима властима.

Задржати тачност запажања и професионализам у доношењу закључака – Сва запажања посматрача морају да буду тачна и разумљива, те се требају да биљеже позитивни и негативни фактори, праве разлику између оних битних и небитних те идентификовати modele који би могли да имају битан утицај на интегритет изборног процеса. Одлуке посматрача морају да буду засноване на највишим принципима тачности информација и непристрасности анализе, правећи разлику између субјективних фактора и објективних доказа. Посматрачи морају све своје закључке да заснују на чињеничним и доказивим

доказима и не смију да прерано доносе закључке. Посматрачи такође морају да имају евиденцију о мјестима гдје су посматрали изборе, запажањима и другим релевантним информацијама како налаже међународна посматрачка мисија те такве документе морају предати мисији.

Суздржати се од давања коментара у јавност или медијима прије изјаве мисије – Посматрачи се морају суздржати од давања било каквих личних коментара о њиховим запажањима новинарима или члановима јавности прије него што посматрачка мисија да изјаву, осим ако је то другачије наложило руководство посматрачке мисије. Посматрачи могу да објасне природу посматрачке мисије, њене активности или друге послове које посматрачка мисија сматра прикладним. Они би требали медије или остала заинтересована лица да упуте на оне појединце које је одредила посматрачка мисија.

Сарађивати са другим посматрачима избора – Посматрачи морају да буду свјесни других мисија за посматрање избора, било да су домаће или међународне, те морају да сарађују с њима по упутству руководства посматрачке мисије.

Прикладно се понашати – Посматрачи се морају прикладно да понашају и поштивају друге, укључујући изражавање осјетљивости на културу и обичаје земље домаћина, добро користе процјену у личним контактима и професионално да се понашају на највишем нивоу чак и у слободно вријеме.

Кршења Кодекса понашања – У случају недоумица о кршењу Кодекса понашања Међународна мисија за посматрање избора провешће истраживање о томе. Ако се утврди да се догодило озбиљно кршење, посматрач може да остане без посматрачке акредитације или може да буде отпуштен из посматрачке мисије. Овласти за такве одлуке једино има руководство мисије за посматрање избора.

Изјава о поступању према Кодексу понашања – Свако лице која учествује у овој мисији посматрања избора мора да прочита и разумије овај кодекс и мора да потпише изјаву о поступању према њему.

Ријеч уредника

Стана Даниловић, предсједница Општинске изборне комисије Брод

„Са становишта општинских изборних комисија, приручник је вишеструко значајан, јер садржи све информације у вези са поступком акредитације посматрача политичких субјеката, чиме се поступак олакшава политичким субјектима и изборним комисијама; потом, посматрачима су на једном мјесту доступне основне информације о њиховом статусу, недозвољеним радњама и могућностима стављања примједби, а благовременим читањем Приручника смањиће се могућност да бирачки одбори ураде било какву недозвољену радњу на бирачком мјесту, чему помажу и примјери правилно попуњених образаца. Досадашња искуства нам показују да су се прекиди рада бирачког одбора често десили због примједби посматрача који нису довољно познавали поступак гласања и утврђивања резултата. Дакле, приручник је едукативан и користан алат за посматраче и вјерујем да ће допринијети унапређењу техничког спровођења избора у БиХ, као и смањењу броја примједби посматрача.“

Иванка Араповић Галић, предсједница Општинске изборне комисије Посушје

„Из вишегодишњег изборног искуства морам да истакнем да су приручници како за бирачке одборе, тако и за акредитоване проосматраче од изнимне користи, јер, читајући приручник или имајући га барем при руци на дан избора и једни и други знаће које су њихове дужности, али и права.

Изборни процес није једноставан, и само довољно едуковани чланови бирачких одбора и акредитовани посматрачи могу да буду гаранција правилно спроведеног изборног процеса, а самим тиме и изборних резултата. Исправним радом и ангажманом чланова бирачких одбора и акредитованих проосматрача, на начин да свако обавља свој дио посла и да једни друге не ометају у раду, имаћемо изборне резултате какве желе наши грађани. Свако поступање чланова бирачких одбора и проосматрача у супротности с изборним правилима води кршењу изборне воље бирача, што у коначници може да доведе до санкционисања и једних и других. Ваља истаћи све похвале како Савјету Европе, тако и Централној изборној комисији БиХ који помажу израду приручника, али и удружењима за проосматрање избора на практичним обукама проосматрача.“

Адресе и контакти Централне изборне комисије БиХ

Адреса:

Данијела Озме бр.7

71000 Сарајево

Босна и Херцеговина

Телефон:

Централа + 387 33 251 300

Односи с јавношћу + 387 33 251 323

Факс: + 387 33 251 329

Имејл адресе:

prijavapp@izbori.ba

(намијењена за пријаву бирача за упис у извод из Централног бирачког списка за гласање изван БиХ)

kontakt@izbori.ba

(намијењена за све контакте, жалбе, примједбе и сл.)

info@izbori.ba

(намијењена за све контакте, жалбе, примједбе и сл., а у вези с регистрацијом бирача за гласање изван БиХ)

webmaster@izbori.ba

(намијењена за све контакте, жалбе, примједбе техничке природе)